

国家级实验教学示范中心 申请书

学校名称： 河北金融学院

学校主管部门： 河北省教育厅

中心名称： 金融实验教学示范中心

中心负责人： 杨兆廷

中心网址： news3.hbcf.edu.cn/sfzx

学校管理部门电话： 03123338117

申报日期： 2014年9月30日

中华人民共和国教育部高教司制

填写说明

1. 申请书中各项内容用“小四”号仿宋体填写。
2. 表格空间不足的，可以扩展。

1. 基本情况

实验教学中心名称		金融实验教学示范中心				
管理部门		河北金融学院				
中心主任	姓名	杨兆廷	性别	男	年龄	50
	专业技术职务	教授	学位	博士	手机号码	13383267006
	主要职责	<p>1、负责学校实验教学中心全面工作。</p> <p>2、依据学校发展规划，编制实验中心的建设规划、组织项目立项，并管理实施、检查落实。</p> <p>3、认真贯彻落实学校的各项规章制度，组织制定实验中心各项规章制度和管理规范。</p> <p>4、安排实验中心实验经费、实验室建设项目经费、设备维护费、学生实习费的使用。</p> <p>5、制定岗位责任，分配实验中心各类人员的工作，负责师资队伍的管理和人员的考核。</p> <p>6、组织团队积极开展综合性、设计性实验项目研究和开发，努力提高实验技术。</p> <p>7、根据开放的项目实施计划，安排落实实验指导人员，保证教学任务顺利完成。</p> <p>8、努力提高实验项目质量，通过实验培养学生理论联系实际学风，严谨的科学态度和分析问题、解决问题的能力。</p> <p>9、负责实验中心队伍成员的思想政治工作、组织实验教学队伍建设工作，提高实验教学队伍整体素质。</p> <p>10、定期或不定期检查、总结实验中心工作，按照岗位目标开展业务评比活动。</p> <p>11、落实学校安排的有关实验教学其他工作。</p>				

工作经历	<p>曾任河北经贸大学金融学院副院长、院长，2012年1月至今任河北金融学院副院长。</p> <p>中国保险学会理事、河北省货币信贷执行委员会委员、河北省金融学会常务理事学术委员、河北省农村金融学会常务理事。</p>																										
教研科研主要成果 (科研成果限填5项)	<p>教研成果:</p> <p>2010年河北省优秀社科成果著作类二等奖《自主创新的金融支持体系研究》第一；</p> <p>2006年河北省优秀社科成果著作类三等奖《河北农村经济问题研究制度创新与金融支持》第一；</p> <p>2004年河北省优秀教学成果一等奖；“教学、科研、实践一体化教学模式初探”第一；</p> <p>2000年河北省优秀教学成果二等奖；“模拟股市----金融教学的一项革命”第一</p> <p>科研成果:</p> <table border="0" data-bbox="438 1272 1476 1624"> <tr> <td>《农村金融供给与需求协调研究》</td> <td>中国金融出版社</td> <td>2013.08</td> </tr> <tr> <td>农村贷款行为的博弈分析</td> <td>农村金融研究</td> <td>2010.01</td> </tr> <tr> <td>农业银行“支农”的现实选择</td> <td>管理世界</td> <td>2009.06</td> </tr> <tr> <td>农村金融机构与农村经济发展的实证分析</td> <td>上海金融</td> <td>2009.05</td> </tr> <tr> <td>担保换期权与中小企业融资难</td> <td>管理世界</td> <td>2008.10</td> </tr> </table>												《农村金融供给与需求协调研究》	中国金融出版社	2013.08	农村贷款行为的博弈分析	农村金融研究	2010.01	农业银行“支农”的现实选择	管理世界	2009.06	农村金融机构与农村经济发展的实证分析	上海金融	2009.05	担保换期权与中小企业融资难	管理世界	2008.10
《农村金融供给与需求协调研究》	中国金融出版社	2013.08																									
农村贷款行为的博弈分析	农村金融研究	2010.01																									
农业银行“支农”的现实选择	管理世界	2009.06																									
农村金融机构与农村经济发展的实证分析	上海金融	2009.05																									
担保换期权与中小企业融资难	管理世界	2008.10																									
中心人员基本情况		正高级	副高级	中级	其它	博士	硕士	学士	其它	总人数	平均年龄																
	人数	13	13	19	8	5	32	16	0	53	40.28																
	占总人数比例	24.54%	24.52%	35.85%	15.09%	9.43%	60.38%	30.19%	0																		

中心人员简表

序号	姓名	年龄	学位	专业技术职务	承担教学/管理任务	备注
1	鲍静海	52	博士	教授	教学	专职
2	程培先	46	博士	教授	教学	专职
3	沈双生	51	硕士	教授	教学	专职
4	张沧丽	54	硕士	教授	教学	专职
5	尹继志	57	硕士	教授	教学	专职
6	王敬花	42	硕士	教授	教学	专职
7	王 涛	41	硕士	教授	管理	专职
8	李海燕	50	学士	教授	教学	专职
9	赵兴梅	50	学士	教授	教学	专职
10	毕 骥	59	学士	高工	管理	专职
11	郭占全	44	学士	高级	教学	行业兼职
12	刘任扬	50	学士	高级经济师	教学	行业兼职
13	闫焕堂	44	学士	高级经济师	教学	行业兼职
14	刘洪生	45	博士	副教授	教学	专职
15	郭 净	36	博士	副教授	教学	专职
16	苗 绘	39	硕士	副教授	教学	专职
17	锁 辉	48	硕士	副教授	教学	专职
18	任爱华	46	硕士	副教授	教学	专职
19	尹 航	40	硕士	副教授	教学	专职
20	王爱霞	38	硕士	副教授	教学	专职
21	苗志刚	36	硕士	副教授	教学	专职
22	秦响应	37	硕士	副教授	教学	专职
23	高 鹏	49	学士	副教授	教学	专职
24	王 峰	49	学士	副教授	管理	专职
25	任超杰	49	学士	副教授	管理	专职
26	芦远博	60	学士	副高	教学	行业兼职
27	黄 敏	33	博士	讲师	教学	专职
28	赵蔚蔚	34	博士	讲师	教学	专职
29	任志诚	51	硕士	讲师	教学	专职
30	胡继成	37	硕士	讲师	教学	专职
31	耿军会	35	硕士	讲师	教学	专职
32	苏跃辉	34	硕士	讲师	教学	专职
33	程京京	30	硕士	讲师	教学	专职
34	段 铷	38	硕士	讲师	教学	专职
35	徐思云	32	硕士	讲师	教学	专职
36	李树利	35	硕士	讲师	教学	专职
37	刘宵彤	44	硕士	中级	教学	行业兼职
38	王军英	45	硕士	中级	教学	行业兼职

39	肖铁良	34	学士	中级	教学	行业兼职
40	申海峰	32	学士	中级	教学	行业兼职
41	郭天祥	38	学士	中级	教学	行业兼职
42	李玉萍	39	学士	中级	教学	行业兼职
43	韩德臣	36	学士	中级	教学	行业兼职
44	卿 菁	44	学士	中级	教学	行业兼职
45	程维刚	28	硕士	助教	管理	专职
46	刘 倩	26	硕士	助教	教学	专职
47	赵丽娜	27	硕士	助教	教学	专职
48	巩潇然	26	硕士	助教	教学	专职
49	仝青山	31	硕士	助教	教学	专职
50	王 佳	27	硕士	助教	教学	专职
51	田 原	26	硕士	助教	教学	专职
52	张春利	36	硕士	实验师	管理	专职
53	冯 雪	30	学士	实验师	管理	专职

近年金融实验教学中心人员积极主持参与各种教学改革课题，并就实验教学过程编写教材、讲义。具体情况见表 1.1、表 1.2 和表 1.3。

表 1.1 教学改革课题简表

序号	姓名	课题	级别/奖项	时间
1	郑思海	开放性、综合性实验开发设计——以政府采购模拟实验为例	校级	2014
2	程京京	金融营销学课程实践教学项目开发与设计	校级	2013
3	胡继成	《投资学》课程体系的整合与优化	校级	2013
4	尹航	支票业务操作实训	校级	2013
5	程培先	“专科学校完善学分制教学管理模式的构想”课题	校级	2013
6	王敬花	河北省“一园多校”模式下大学科技园的略定位及运行机制研究	校级	2013
7	苏跃辉	投资理财理论与实务课程教学内容及方法的改革研究	校级	2012
8	耿军会	证券专业综合性、设计性实验项目开发与设计	校级	2012
9	徐思云	保险专业实践教学体系改革研究与实践	校级	2012
10	王敬花	投资学专业课程体系结构优化的研究与实践	校级	2012
11	晋颖	保险专业综合性、设计性实验项目研发与设计	省级	2012
12	刘占彦	以培养学生学习能力为主导的主要教学环节质量标准的构建	省级	2012
13	苗绘	实验教学资源平台建设与管理研究	省级	2012
14	许明	新建本科院校教学管理信息化的创新研究	省级	2012
15	陈尊厚、王春满、曹荣、汤志江、杨帆	服务区域经济发展的应用型人才培养模式的构建与探索	省级教学成果二等奖	2013
16	晋颖	保险专业综合性、设计性实验项目开发与设计	校级	2011
17	苗绘	金融专业综合性实验项目开发与设计——商业银行模拟运营	校级	2011
18	秦菊香	金融硕士专业学位研究生培养方案构建	校级	2011

近三年来中心
人员教研主要
成果

19	苗志刚	以网络实训平台为基石，探索校企人才培养新模式	校级	2011
20	史雪娜	《国际金融》课程本科教学内容及方法的改革与研究	校级	2011
21	苏跃辉	投资理财理论与实务课程教学内容及方法的改革研究	校级	2011
22	耿军会	证券专业综合性、设计性实验项目开发与设计	校级	2011
23	王敬花	投资学专业课程体系结构优化的研究与实践	校级	2011
24	徐思云	保险专业实践教学体系改革研究与实践	校级	2011

表 1.2 教材编写情况简表

序号	姓名 (主编)	教材	出版社	时间
1	郭 净	金融营销	高等教育出版社	2014.09
2	杨兆廷	金融工程	高等教育出版社	2014.08
3	程培先	公司理财	高等教育出版社	2014.08
4	秦菊香	中央银行与金融监管	高等教育出版社	2014.08
5	张沧丽	商务礼仪	高等教育出版社	2014.08
6	程培先	会计学基础	人民邮电出版社	2013.09
7	鲍静海	商业银行经营与管理	高等教育出版社	2013.09
8	鲍静海	货币银行学	高等教育出版社	2013.09
9	鲍静海	金融学	科学出版社	2012.08
10	赵兴梅	商业银行会计	北京理工大学出版社	2012.07

表 1.3 自编实验讲义（按照专业顺序）

序号	名称	作者	已使用轮次	编写时间
1	证券行情系统使用	郭净、耿军会	5	2012
2	证券投资分析技能训练	李海燕	5	2012
3	证券业务实训	李海燕、耿军会	4	2012
4	证券综合实训	李海燕	3	2012

5	证券发行与上市训练	刘莉	3	2013
6	银行业务实训	苗绘、史雪娜	4	2013
7	商业银行业务技能与模拟运营	史雪娜、牛薇薇	5	2013
8	商业银行业务技能训练	苗绘、牛薇薇	5	2012
9	期货综合实训	陈志军	4	2011
10	理财综合实训	苏跃辉	2	2013
11	投资市场调研与投资项目论证	郭净	1	2014
12	保险业务综合训练	晋颖、吴限	5	2012
13	寿险业务综合训练	晋颖、吴限	4	2011
14	财险业务综合训练	吴限、晋颖	3	2012
15	保险业务实训	吴限、晋颖	3	2012
16	财险业务综合模拟训练	晋颖、吴限	2	2013
17	寿险业务综合模拟训练	吴限、晋颖	2	2013
18	职业资格基本技能训练	徐思云、李硕	5	2012
19	保险中介上机实训	李树立	2	2013
20	外贸业务综合实训	程颖慧	3	2012
21	网络贸易与实务	樊鹏	3	2012
22	生产物流管理	魏凤莲、赵松岭	4	2011
23	电子商务网站建设实训	朱谦、张英英、赵鹏	4	2011
24	物流技术综合实训	魏凤莲、赵松岭	3	2012
25	企业税收筹划	任爱华	3	2012
26	网络营销实训	韩小蕊	3	2012
27	电子商务模拟实训	朱谦、张英英、赵鹏	3	2012
28	供应链综合实训	魏凤莲	3	2012
29	进出口贸易业务模拟操作教程	程颖慧	3	2012
30	财税管理模拟实验	郑思海	1	2014

近三年金融实验教学中心人员主持参与课题 210 余项，其中省级课题 31 项，市厅级课题 92 项。发表论文 480 余篇，其中核心期刊论文 185 篇，三大检索收录 46 篇。部分信息见表 1.4 和表 1.5。

表 1.4 主持参与课题情况简表

序号	姓名	课题名称	立结项单位	立项日期	认定级别
1	郭 净	二元性创新网络结构对科技型小微企业资源整合的影响研究	教育部人文社会科学研究青年基金项目	2014.8	部级指令
2	沈双生	河北省金融创新与科技创新的耦合研究	河北省科技金融重点实验室	2014.4	省级
3	尹继志	公益信托在我国慈善事业发展中的问题研究	民政部	2013.7	省级
4	尹继志	河北省“十二五”战略新兴产业与科技金融互动发展研究	河北省科技厅	2013.6	省级
5	郭 净	政策-市场双重导向对高技术企业技术创新绩效的影响研究	河北省科技厅	2012.11	省级
6	胡继成	河北省科技金融融资工具研究	河北省哲学社会科学规划办公室	2012.6	省级指令
7	鲍静海	河北省科技型中小企业金融服务平台的构建及运行	河北省科技厅	2012.5	省级指令
8	刘洪生	正规与非正规信贷市场的分割与整合	教育部人文社会科学研究规划基金	2012.2	部级指令

近三年来中心
人员科研主要
成果(限填 15
项)

表 1.5 发表论文情况简表

序号	姓名	论文	刊物	发表日期	认定级别
1	巩潇然	Research on Rheological Behavior of Si3N4 Composites by Gelcasting	The 4th international conference on Advanced Engineering Materials and Technology (AEMT2014)	2014.6	EI
2	冯 雪	中国文化创意产业融资模式探索	商业时代	2014.5	核心
3	郭 净	市场和政策导向对企业技术创新绩效的影响研究	科技管理研究	2014.3	核心
4	苏跃辉	现代性的经济学叙事	社会科学家	2012.12	核心
5	刘倩	西部地区金融集聚与城镇化互动发展研究	城市问题	2012.9	核心
6	尹继志	经济全球化与金融危机背景下的货币政策国际协调	云南财经大学学报	2012 (2)	核心
7	尹继志	宏观审慎管理制度：理论与实践	经济体制改革	2012 (1)	核心

1、实验教学理念

河北金融学院是一所以“培养高素质、技术应用型复合金融人才”为目的，以经济和管理学科为骨干，金融特色鲜明的多科性本科院校，“以实验平台为基础，以能力培养为导向，运用基本理论知识解决实践问题”是我校实验教学的基本定位。

为此，学校依据我国经济社会发展对人才需求以及新时期高等教育发展形势，提出了落实“高素质、技术应用型复合金融人才培养，突出实践育人”的三大观念：

一是按照学校全员育人的指导思想，进一步推动实验教学体制改革和创新，实施的“大教学”的育人观；

二是按照学校学科建设和办学定位，强化经济和管理学科建设，突出金融特色，实施的“大金融”的人才观；

三是遵循人才成长的基本规律，按照四年大学教育“实践不断线”的要求，实施的“大实践”的教学观。

2、教学体系构建

河北金融学院始于 1952 年的保定银行学校，该校是由中国人民银行总行直接创办、且国内设立较早的一所专门为银行培养人才的中等专业学校，2007 年更名为河北金融学院，隶属河北省，实行“中央与地方共建，以地方管理为主”的体制，金融学学科一直是学校的传统优势学科。2008 年，依托金融学和保险学两个专业建设的金融实验教学示范中心获批为省级实验教学示范中心。

在长期的办学实践中，学校秉承“明德守信，求真尚行”的校训，以我国金融业发展为背景，紧跟国际金融发展形势，以实践教学为抓手，强化教学改革与创新，突出培养技术应用型人才的办学定位。2007 年以来，按照教育部和财政部联合下发的《教育部、财政部关于实施高等学校本科教学质量与教学改革工程的意见》（教高[2007]1 号）和《教育部关于进一步深化本科教学改革全面提高教学质量的若干意见》（教高[2007]2 号）的要求，进一步强化实践教学平台建设，逐步构建起了以突出能力导向为核心“立体多维”实验教学体系。

（1）依据人才需求标准，搭建了不同能力训练平台

按照应用型人才的培养标准，将大学生能力培养定位为基本能力、专业核心

能力和可持续发展能力，根据三种能力培养的要求，搭建与之相对应的能力训练平台，构成如下图(图 1.1)所示：

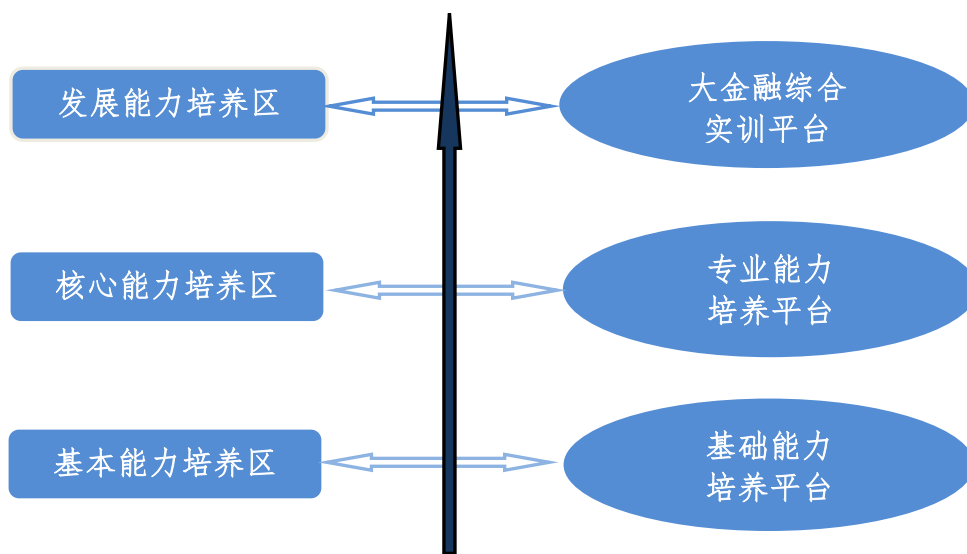


图 1.1 能力训练平台

(2) 按照能力导向，明确了应用型人才培养定位

在教学设计上，充分考虑了“以能力为导向，知识、能力、素质协调发展”创新型人才培养体系，确定实践教学在人才培养体系中的地位。能力导向型实践教学定位如下图（图 1.2）：

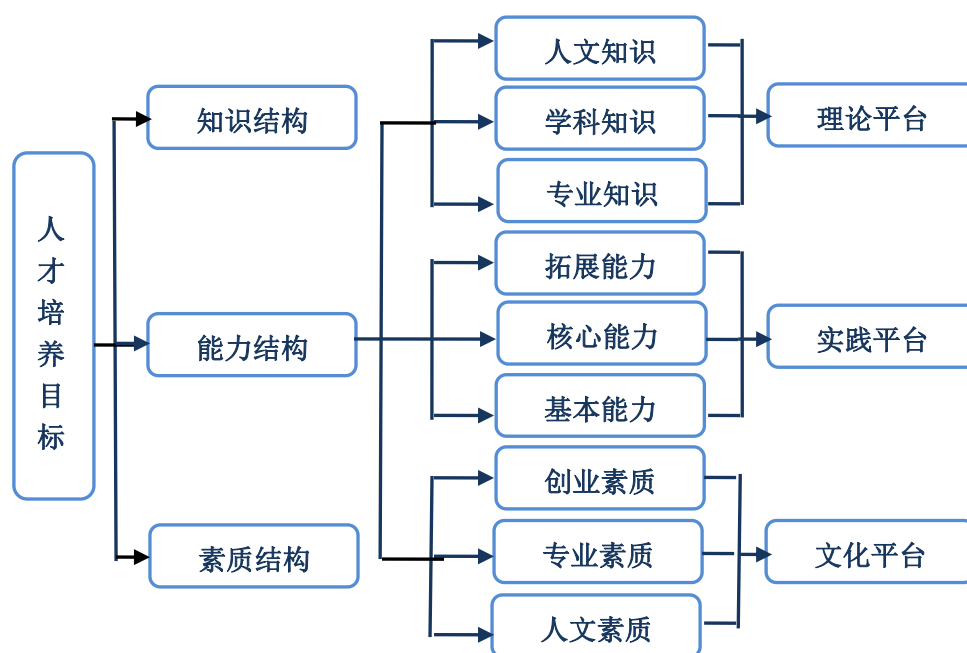


图 1.2 教学定位图

(3) 强化能力本位教育，重视实验教学在人才培养中的作用

在实验教学体系的构建过程中，充分考虑了理论教学与实践教学的关系，并依据能力培养的要求构建了理论与实践紧密结合且相互补充的实验教学体系。能力导向实践教学体系如下图（图 1.3）：

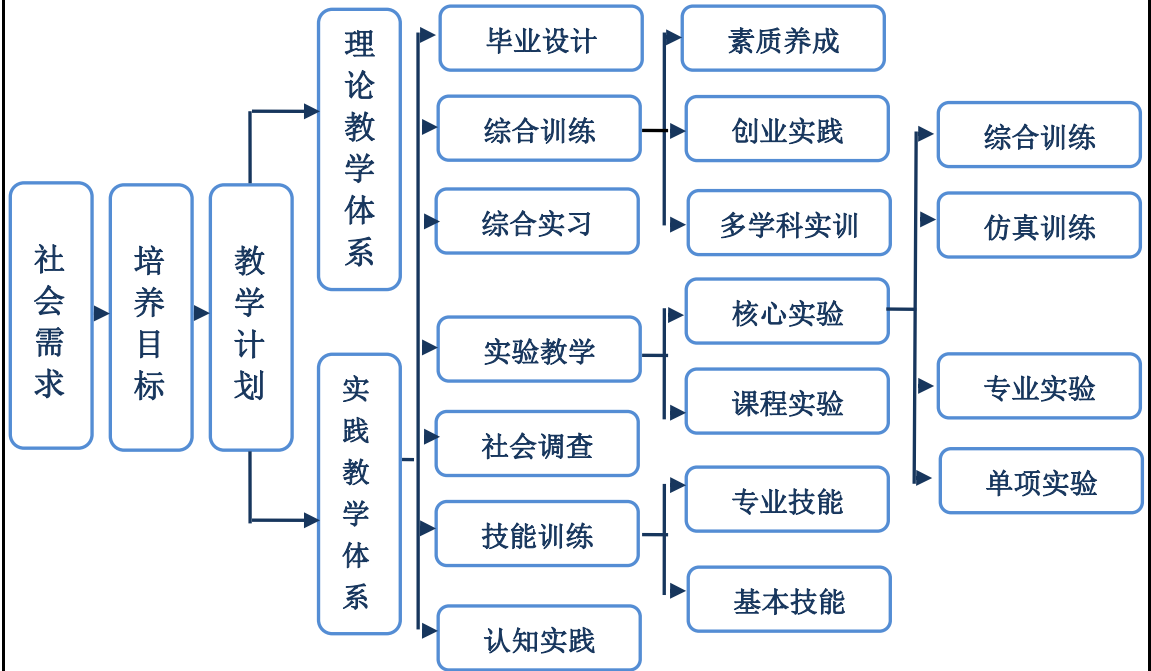


图 1.3 能力导向实践教学体系

(4) 遵循认知规律，实现了大学四年实践教学不断线教育

在实验教学平台的搭建过程中，充分考虑了大学生认知规律，设计了从基础训练到素质养成训练层次分明且覆盖大学教育全过程的实验教学体系。大学四年实验教学平台组成如下图（图 1.4）：

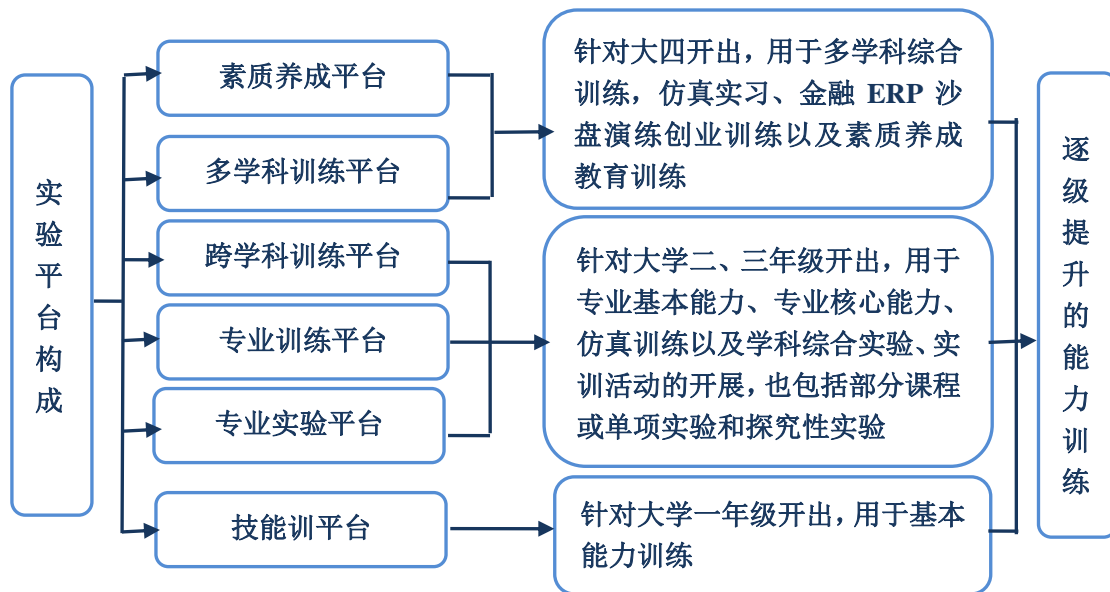


图 1.4 实践教学不断线实验平台构成

(5) 重视社会资源的引入，完善无缝对接型教学环节设计

利用行业背景优势，引入社会资本，在校内注册有基金公司、金融公司、互联网金融公司等，实现了由理论教学、课程实验、对抗训练、综合实习等各教学环节与行业能力需求的无缝对接。无缝对接教学环节如下图（图 1.5）：

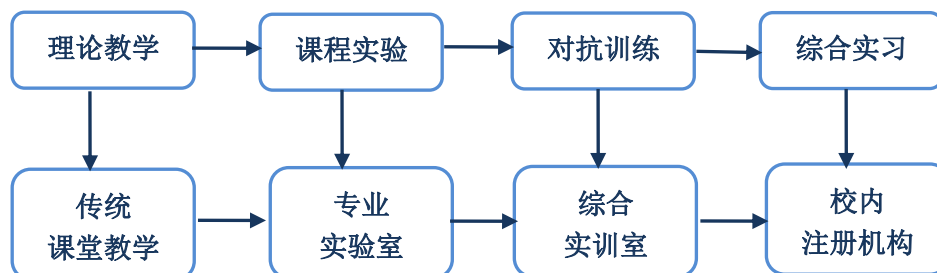


图 1.5 无缝对接型教学环节设计

3、教学方法改革思路与方法设计

(1) 教学方法改革的思路

按照学校的办学定位，中心紧紧围绕人才培养目标，以培养学生的实践能力和创新精神为出发点，积极探索实验教学的内容、方法与手段，总体思路是：

一是强化“以学生为主体，以教师为主导”的教学方法

金融实验教学中心始终秉持学生是教学活动中第一主角的原则，将课堂还给学生。为了实现这种教学方法，实验中心设置了很多实验选修课，同时以现有完善的金融 ERP 模式为范本，推动实验课向学生小组互动性课程转变。

二是强化“以项目为导向，以能力为中心”的教学方法

以项目为导向，使课程有内容，有实质，有质量，与时俱进，与势俱进。金融实验教学中心始终坚持教给学生有用的知识、教给学生能用的到的知识、教给学生会用的知识，在实验课程中始终坚持依托项目强化实验课针对性，提升学生能力素质。

三是强化“以实用为原则，以创新为动力”的教学方法

金融实验教学中心始终坚持实用的原则，将实验最大可能与现实对接，不断提高实验课程的仿真性，同时在实验环境中突破现实经济中无法模拟的环境，设置不同的条件参数，使学生能体验到更多变的经济环境。

四是强化“以行业为背景，以对接为抓手”的教学方法

金融实验教学中心依托学校广大的行业资源，多年来，多名行业精英在金融实验教学中心授课，如诸多银行校友都为学生讲授“商业银行经营管理实务”。在实验课中，学生能够面对面的与行业精英接触，对接现代政府、企业的运营方式。

五是强化“以验证为基础，以探究为目标”的教学方法

实验课程首先是对理论课程的验证，然后在验证基础上探索新方法。金融实验教学中心的课程始终坚持阶梯式体系，阶段式培养，层次性安排，在不同的年级安排不同类型的实验课程，使学生循序渐进学习。

六是强化“以网络为平台，以技术为手段”的教学方法

金融实验教学中心实验课全部嫁接在网络平台，学生通过信息化实验管理系统登录账号后，能够清楚的看到自己做过的实验，正在做的实验，以后需要做的实验。互联网技术的发展拓展了实验教学中心的实验范围，例如以往的量化投资课程大部分需要学生手工计算，如今依托量化软件，已经实现了电子化。

(2) 教学组织设计

按照上述改革思路，中心借鉴国内外先进的教学方法，不断完善我校实验教学方法设计，主要包括以下几个方面：

一是将翻转课堂引入实验教学过程。为充分体现学生的主体地位和实验教师的主导作用，还原实验课程的本质，中心借鉴翻转课堂的实践，将其成功引入到实验教学过程之中，尤其在综合实训环节，通过角色转换，学生学习的积极性被充分调动起来，教师的主导作用也得到充分体现。

二是以项目绑定推动实验教学组织。金融实验教学中心始终紧抓实验课堂效率，坚持要求实验教师按照项目进行实验教学，使每一节实验课程有内容，有进步，有实质。学生每一门实验课程都包含若干个项目，各个项目之间又存在各种联系，从而形成一个完整的项目链。

三是以网络平台推动实验教学开放。金融实验教学中心始终坚持开放式实验，将实验课程信息放到网络平台，学生自主选课，自主分组，自主组合项目集合，完成自己的实验教学学分。

四是以技术手段推进教学资源共享。实验教学资源是非常宝贵的资源，包含了各种软件资源、数据库资源，还有大量学生实验后留下的原始数据。金融实验教学中心将这些资源放到云平台上，通过对不同类型的账号（本校学生、外校学生、本校教师、外校教师）不同权限设置，实现资源共享。

五是将行业资源纳入实验教学体系。金融实验教学中心始终秉持着虚心学习、不断进步的教学风气，学校专职实验教师是实验教学的主力队伍，同时积极引入理论教学经验丰富的兼职实验教师、行业工作经验丰富的行业教师，三种教师队伍一起研讨，互相学习，不断促进。

六是以激励机制促进教学方法改革。金融实验教学中心高度重视教学方法改革，为推动实验教学项目化、技术化、互动化、对抗性发展，制定了各种针对实验课教师的激励机制。如实验教学中心培养专职实验教师，设立专职实验教学教研室；专项资金资助实验教学中的优秀学生参加各类比赛。

七是以校企合作促进实验项目创新。在中心的推动下，中心教师带领学生与金融机构成员组成创新团队，将校内课堂成功移植到金融机构，开展实验项目创新，2011年中心与工商银行合作组建“工银商友俱乐部”，成功开发和实施了“商友卡”项目，有力推动了实验项目创新。

(3) 相关政策和制度

见河北金融学院实验教学中心制度汇总一览表 I-2 河北金融学院关于进一步推进实践教学工作的指导意见

见河北金融学院实验教学中心制度汇总一览表 II-3 河北金融学院教师实验教学能力培训制度

见河北金融学院实验教学中心制度汇总一览表 II-4 河北金融学院实验教学计划管理办法

见河北金融学院实验教学中心制度汇总一览表 II-5 河北金融学院课程实验管理办法

见河北金融学院实验教学中心制度汇总一览表 II-6 河北金融系实验教学大纲编写规范

见河北金融学院实验教学中心制度汇总一览表 II-7 河北金融学院实验教学管理规定

见河北金融学院实验教学中心制度汇总一览表 II-8 河北金融学院实验室工作档案管理办法

见河北金融学院实验教学中心制度汇总一览表 II-9 河北金融学院实验室教师守则

见河北金融学院实验教学中心制度汇总一览表 II-10 河北金融学院专任实验教师岗位职责

见河北金融学院实验教学中心制度汇总一览表 II-11 河北金融学院开放式实验项目管理办法

见河北金融学院实验教学中心制度汇总一览表 II-12 河北金融学院大金融虚拟仿真综合实验管理办法

见河北金融学院实验教学中心制度汇总一览表 II-13 河北金融学院大金融虚拟仿真综合实验成绩评定办法

见河北金融学院实验教学中心制度汇总一览表 II-14 河北金融学院大金融虚拟仿真综合实验重修管理办法

4、已取得的教学成果

金融实验教学示范中心在多年的建设中，中心成员个人或集体在实验教材建设、教改课题、教改论文、实验项目开发、承担实验教学项目、学生科研立项等多方面取得了多项教学成果。

(1) 中心成员或集体教材建设情况

近年来中心成员共主编或参与教材 45 种，以下是中心教师主编的教材建设情况：

- 1) 《金融营销》，郭净、程京京（参编） 高等教育出版社 2014.09
- 2) 《金融工程》，杨兆廷 高等教育出版社 2014.08
- 3) 《公司理财》，程培先 高等教育出版社 2014.08
- 4) 《中央银行与金融监管》，秦菊香 高等教育出版社 2014.08
- 5) 《商务礼仪》，张沧丽 高等教育出版社 2014.08
- 6) 《商业银行经营与管理》，鲍静海 高等教育出版社 2013.09
- 7) 《货币银行学》，鲍静海 高等教育出版社 2013.09
- 8) 《金融学》，鲍静海 科学出版社 2012.08
- 9) 《商业银行会计》，赵兴梅 北京理工大学出版社 2012.07
- 10) 《财政学》，任爱华 西南财大出版社 2008.9
- 11) 《商业银行会计》，尹航 中国财政经济出版社，2007.10
- 12) 《商业银行业务技能与模拟技能》，苗绘 自编教材，2006.1
- 13) 《商业银行业务实训》，苗绘 自编教材，2006.1

(2) 中心成员或集体讲义编写情况

表 1.6 中心成员或集体讲义编写情况（部分）

	名称	作者	已使用轮次	编写时间
自编实验讲义	证券行情系统使用	郭净、耿军会	5	2012
	证券投资分析技能训练	李海燕	5	2012
	证券业务实训	李海燕、耿军会	4	2012
	证券综合实训	李海燕	3	2012
	证券发行与上市训练	刘莉	3	2013
	银行业务实训	苗绘、史雪娜	4	2013
	商业银行业务技能与模拟运营	史雪娜、牛薇薇	5	2013
	商业银行业务技能训练	苗绘、牛薇薇	5	2012
	期货综合实训	陈志军	4	2011
	理财综合实训	苏跃辉	2	2013

投资市场调研与投资项目论证	郭净	1	2014
保险业务综合训练	晋颖、吴限	5	2012
寿险业务综合训练	晋颖、吴限	4	2011
财险业务综合训练	吴限、晋颖	3	2012
保险业务实训	吴限、晋颖	3	2012
财险业务综合模拟训练	晋颖、吴限	2	2013
寿险业务综合模拟训练	吴限、晋颖	2	2013
职业资格基本技能训练	徐思云、李硕	5	2012
保险中介上机实训	李树立	2	2013
外贸业务综合实训	程颖慧	3	2012
网络贸易与实务	樊鹏	3	2012
生产物流管理	魏凤莲、赵松岭	4	2011
电子商务网站建设实训	朱谦、张英英、赵鹏	4	2011
物流技术综合实训	魏凤莲、赵松岭	3	2012
企业税收筹划	任爱华	3	2012
网络营销实训	韩小蕊	3	2012
电子商务模拟实训	朱谦、张英英、赵鹏	3	2012
供应链综合实训	魏凤莲	3	2012
进出口贸易业务模拟操作教程	程颖慧	3	2012
财税管理模拟实验	郑思海	1	2014

(3) 中心成员或集体教改课题情况

以金融实验教学中心为依托，以重点实验项目为支撑，以专业建设研究为龙头，以课程建设研究为核心，中心成员不断深化专业和课程改革的研究。以下是

近年中心成员主要的实验教学教改课题：

- ◆ 开放性、综合性实验开发设计——以政府采购模拟实验为例
- ◆ 金融营销学课程实践教学项目开发与设计
- ◆ 《投资学》课程体系的整合与优化
- ◆ 支票业务操作实训
- ◆ “专科学校完善学分制教学管理模式的构想”课题
- ◆ 河北省“一园多校”模式下大学科技园的
- ◆ 略定位及运行机制研究
- ◆ 投资理财理论与实务课程教学内容及方法的改革研究
- ◆ 证券专业综合性、设计性实验项目开发与设计
- ◆ 保险专业实践教学体系改革研究与实践
- ◆ 投资学专业课程体系结构优化的研究与实践
- ◆ 保险专业综合性、设计性实验项研发与设计
- ◆ 以培养学生学习能力为主导的主要教学环节质量标准的构建
- ◆ 实验教学资源平台建设与管理研究
- ◆ 新建本科院校教学管理信息化的创新研究
- ◆ 服务区域经济发展的应用型人才培养模式的构建与探索
- ◆ 保险专业综合性、设计性实验项目开发与设计
- ◆ 金融专业综合性实验项目开发与设计——商业银行模拟运营
- ◆ 金融硕士专业学位研究生培养方案构建
- ◆ 以网络实训平台为基石，探索校企人才培养新模式
- ◆ 《国际金融》课程本科教学内容及方法的改革与研究
- ◆ 投资理财理论与实务课程教学内容及方法的改革研究
- ◆ 证券专业综合性、设计性实验项目开发与设计
- ◆ 投资学专业课程体系结构优化的研究与实践
- ◆ 保险专业实践教学体系改革研究与实践

(4) 中心成员或集体依据课程开发及开出的实验项目情况

学校鼓励教师依据人才培养方案自主开发实验课程和实验项目，到目前为主中心教师开发的实验课程达到 36 项，实验项目 223 个，占学校实验课程的百分

之三十，其中演示性实验项目 9 个，验证性项目 45 个，综合性项目 90，设计性项目 65 个，创新性项目 14 个。

表 1.7 中心教师开出的实验项目情况

实验课程名称	实验项目名称	实验类型
保险中介	保险代理人管理制度研究	创新性
	保险中介发展现状及问题研究	创新性
	保险代理合同的签订	综合性
	个人保障方案的设计	设计性
	保险代理业务系统操作	综合性
	项目保险风险分析及标书制作	综合性
	保险公估报告的书写	综合性
财产保险	机动车保险的承保	综合性
	机动车保险的核保	综合性
	机动车保险的理赔	综合性
	机动车保险理赔的案卷制作和管理	演示性
	机动车保险现场查勘	综合性
	机动车保险的核赔	综合性
	家庭财产保险承保	综合性
	家庭财产保险理赔流程	综合性
	家庭财产保险的单证及利率	演示性
	财产保险承保	演示性
	财产保险的理赔	综合性
	财产保险综合险的单证	演示性
	人险业务综合实训	新保单录入
人身保险核保流程		验证性
保单维护		验证性
模拟人身保险理赔		验证性
模拟出单业务		验证性
人身保险分角色体验流程		综合性
认识人身风险和人身保险		验证性
寿险业务综合模拟训练	东方迪格教学软件操作基本技能	设计性
	意外健康保险培训	验证性
	中国人民人寿保险股份有限公司产品介绍——福进万家	综合性
	见招拆招——消除销售养老保险销售的障碍	综合性
	寿险讲师授课技巧及课件制作培训	设计性
	阳光寿险礼仪与规范	验证性
	oracle 数据库系统与开发	熟悉 Oracle 体系结构
SQL 语句		设计性
Oracle9i 存储管理		验证性

		对象管理	验证性
		用户管理	验证性
		备份和恢复	设计性
		PL/SQL 程序	设计性
		综合实验	创新性
	J2EE 项目实战	金融风险自动预警系统设计实现	创新性
		金融风险自动预警系统应用	创新性
	信息技术基础	初步认识网络电子商务	验证性
		静态网页制作	综合性
		网上物流	验证性
		申请银行卡网上支付功能	验证性
		利用电子邮件收集客户信息	验证性
	办公自动化	网上单证处理前台	验证性
		网上拍卖	验证性
		网上银行	创新性
		BtoC 网上购物	验证性
	金融 ERP 流程沙盘	银行盘面认识	验证性
		银行的模拟操作系统	验证性
		银行数据分析	设计性
		定量研究	设计性
	互联网金融	第三方支付体验	验证性
		P2P 网贷公司策划	创新性
		大数据金融案例	演示性
		众筹项目设计	创新性
	金融 ERP	计算银行 PD	创新性
		计算银行 LGD	创新性
		建立活期存款沉淀率模型	创新性
	商业银行业务实训	活期储蓄业务	综合性
		银行卡业务	综合性
		对公现金业务	综合性
		结算业务	设计性
		流动资金贷款业务	设计性
	商业银行业务技能	传票掀打	综合性
		储蓄开户	综合性
		点钞	综合性
		会计凭证录入	综合性
	信贷业务及风险管理	客户信息管理	验证性
		信贷业务管理	验证性
		信贷风险管理	验证性
	银行票据业务教学实训	票据业务申请模拟	验证性
		票据业务操作	验证性
	国际结算业务	国际结算业务管理	验证性
		柜员权限管理	验证性

		自动账务处理系统	验证性
		自动 SWIFT 电文收发	验证性
		自动清算资金	验证性
	商业银行会计	基本核算方法实验	综合性
		存款业务核算实验	综合性
		支付结算业务核算实验	综合性
		银行汇票业务的核算处理	综合性
	中央银行与金融监管	鉴别真假人民币	综合性
		中央银行再贷款业务	综合性
		中央银行再贴现业务	综合性
		中央银行公开市场操作	综合性
		金融监管基本程序与主要环节	综合性
	金融信托与租赁	个人信托业务设计	设计性
		法人信托业务设计	设计性
		我国基金产品调查分析	设计性
		集合资金信托案例分析	设计性
	证券投资原理	开户	演示性
		证券交易行情识读	综合性
		证券分析系统使用	验证性
		证券交易程序	综合性
		宏观经济资料与行业资料搜集	综合性
		上市公司财务状况分析	综合性
		支撑线和压力线的绘制与应用	综合性
		技术分析图形的认识 and 绘制	综合性
		技术分析指标的认识和应用	综合性
	证券价格的计算	综合性	
	市场通实验课程	宏观经济分析	综合性
		行业分析	综合性
		财务分析	综合性
技术分析		综合性	
投资组合构建与分析		创新性	
指数基金的构建与分析		创新性	
商品期货分析		综合性	
股指期货分析		综合性	
权证投资		设计性	
中国香港市场		综合性	
欧美和日本市场		综合性	
外汇投资		验证性	
股指期货套利实训	套利策略构建	设计性	
	机会监控	验证性	
	智能下单	验证性	
	仿真撮合交易	设计性	
	金融衍产品模型构建	设计性	

		回溯检验	设计性	
		实时仿真交易	设计性	
证券投资分析		证券行情识读	演示性	
		证券分析系统使用	演示性	
		宏观经济资料收集与分析	综合性	
		行业发展分析与选择	综合性	
		证券价值比较	综合性	
		支撑线、压力线的绘制与运用	综合性	
		证券投资分析技术指标的认识与运用	综合性	
		证券相关性观察与证券组合的构筑	综合性	
	金融工程		查询与计算股票收益率	验证性
			股票收益波动率计算	设计性
		股票价值评估	设计性	
		投资组合原理	设计性	
		固定收益证券认识	验证性	
		固定收益证券	验证性	
		可转换债券	验证性	
		Value at risk	设计性	
		Z 评分模型	设计性	
		KMN 模型	设计性	
		远期与互换	设计性	
		展期期货套期保值模型	设计性	
		欧式期权的到期收益和基本参数	设计性	
		Black-Scholes 期权定价模型	设计性	
		随机波动模型	设计性	
		Greeks	设计性	
		股票随机路径模拟	设计性	
		Monte Carlom 模拟	设计性	
		期权定价的二叉树方法	设计性	
		期权定价的有限差方法	设计性	
量化投资研究		量化金融数据获取	设计性	
		量化策略开发与回测	设计性	
		基金产品设计	设计性	
投资市场调研与投资 项目论证		投资项目的市场调查	综合性	
		投资项目市场研究	综合性	
		市场调研报告的撰写	综合性	
		市场调研报告汇报会	综合性	
		投资项目论证资料收集	综合性	
		项目投资的可行性报告撰写	综合性	
		可行性报告汇报会	创新性	
外汇期货实训		模拟期货开户	验证性	
		下单、竞价与结算	验证性	
		期保值的操作与流程	验证性	

		模拟基差交易	验证性
		模拟叫价交易	验证性
		分析基本面	设计性
		期货技术分析	设计性
	投资学实验课程	投资环境—投资工具的使用	设计性
		金融市场行情揭示与观察	验证性
		共同基金投资分析	设计性
		中国宏观经济与行业分析	设计性
		投资组合构建与分析	设计性
		资本资产定价模型计算	设计性
		财务分析	设计性
		技术分析	设计性
		期货行情观察与分析	设计性
		期权分析	设计性
		权证观察与分析	设计性
		外汇市场行情观察与分析	设计性
		模拟交易投资	设计性
		新兴投资银行业务	证券发行上市
	证券投资基金的设计		设计性
	客户经理制	证券营销战略规划制定	设计性
		证券营销品牌广告策划方案	设计性
	金融衍生品	金融衍生品投资模拟交易简介	综合性
		金融衍生品市场行情观测与分析	综合性
		K线图与趋势分析	综合性
		形态分析	综合性
		指标分析	综合性
		基本面分析法	综合性
		远期合约的运用	设计性
		外汇期货、利率期货、股指期货练习与模拟交易	设计性
		外汇期权、利率期权、股指期权练习与模拟交易	设计性
		套期保值的操作与流程	综合性
	网络银行实验	网络银行应用（客户）	综合性
		网络银行应用（后台）	综合性
		认证中心实验	设计性
		POS系统实训	综合性
	电子商务模拟实验	在线支付（B2B）	综合性
		在线支付（B2C）	综合性
		在线支付（电子市场）	设计性
		国际贸易模拟	设计性
	外贸单证实务	信用证实训	综合性
		结汇单证制作实训	综合性

		托运单和报关单实训	综合性
		出口收汇核销与退税实训	综合性
		进口单证实训	综合性
	POS 系统实训	建立基本数据	综合性
		录入商品资料	设计性
		POS 系统前台销售	综合性
		一种商品的多件销售	综合性
		删除商品的销售记录	设计性
		撤销商品的销售记录	综合性
		销售挂单及取单	综合性
		折扣销售	综合性
		会员卡销售	综合性
		专柜商销售	设计性
		收款	综合性
	大金融综合实训	应聘与组织招聘	综合性
		第一季度模拟	综合性
		对抗竞赛	综合性
运营策略总结		综合性	

(5) 学生个人或社团科研立项情况

近三年来学校教师带动学生多次申请立项共青团河北省委、河北省社会科学界联合会以及保定市社会科学联合会的立项课题，其中中心教师主持项目占到了总立项项目的百分之五十。

此外，中心还成立了实验教学社团组织——“大金融”实验学会，带动学生和社团科研立项，2013 年在校内设计并实施了互联网金融校内版——“校园 P2P”，学生实验活动的开展，极大调动了金融专业学生科研的主动性和积极性，激发学生的科研兴趣、创新思维和创新意识，提高创新实践能力。

教学简况	实验课程数	面向专业数	实验学生人数/年	实验人时数/年
	36	25	9000	210000
信息化建设	实验项目数	面向专业数	资源容量 (GB)	年度访问总量
	223	25	20480	350000
教材建设	出版实验教材数量 (种)		自编实验讲义数量 (种)	实验教材获奖数量 (种)
	主编	参编		
	13	32	30	2

环境条件	实验用房使用面积 (M ²)	设备台 (套) 数	设备总值 (万元)	设备完好率
	1867	1000 余	460 余	95%

仪器设备配置情况 (主要设备的配置及更新情况, 利用率。可列表)

金融实验教学示范中心由 8 个实验室和 1 个创业中心构成, 总建筑面积为 1867 平方米, 拥有各类实验教学仪器设备 1000 余台件, 仪器设备总值 460 余万元。各实验室仪器设备配置及利用率情况如下表 (表 1.8) :

表 1.8 中心实验室配备情况

序号	实验室名称	设备配置	数量	品牌	更新时间	利用率
1	模拟银行与清算中心	小型电子计算机	4	IBM eserver p5 550	2007	90%
		PC 服务器	4	IBM X346 I09	2007	90%
		Pc 机	100	联想 M4300	2012	95%
		存储阵列	1	IBMTotaltorge DS4300	2007	95%
		存折打印机	6	OKI 5340C	2007	80%
		针式打印机	8	OKI 8340CII	2007	80%
2	银鹰模拟证券实验室	专用服务器	1	COMPAQPROSIGN IA	2007	90%
		显示屏	2		2007	90%
		股票接收机	1		2007	80%
		证券屏控制	1		2007	80%
		pc 机	75	联想 M4300	2012	95%
3	期权期货实验室	PC 塔式服务	1	xswries 206m	2007	90%
		Pc 机	50	联想 M4300	2012	90%
		打印机	5	HPL600	2007	80%
4	网络银行实验室	Pc 机	100	联想 4300	2012	95%
		交换机	8	锐捷 2026f	2012	95%
5	金融沙盘实验室	Pc 机	40	启天 M7100	2011	95%
		交换机	4	RG-S2628	2011	95%
6	保险综合实训室	PC 塔式服务器	1	xswries	2007	90%
		Pc 机	50	联想 M4300	2012	90%

		交换机	8	锐捷 2026f	2012	90%
7	金融工程实验室	创维电视	2	55L09RF	2013	90%
		PC 机	110	惠普 DX218	2013	90%
		日立投影机	1	HCP-960X	2013	90%
		服务器	2	XE-200-EA-H3	2010	90%
8	金融数据分析室	路由器	18	RT-MRS2020-AC-	2010	90%
		无线网桥	1	SOHO-WBR604G-C	2010	90%
		防火墙	6	NS-SECPATHF100	2010	90%
		ISP	1	NS-IPX505-HSA	2010	90%
		PC 机	50	联想启天 M7100	2010	90%
		PC 机	25	联想 M4300	2014	90%
9	金融与投资创业中心	交换机	2	RG-S2628	2014	90%

环境与安全（实验室用房，环境，安全、环保情况等）

1、实验用房情况

中心拥有 8 个实验实训用房和 1 个创业中心，使用面积共计 1867 平方米，各实验实训用房面积、实验功能以及服务专业情况见下表（表 1.9）：

表 1.9 中心实验用房情况

序号	实验室名称	使用面积 (平方米)	功能介绍	服务对象
1	模拟银行与清算中心	365	商业银行综合、信贷及风险管控、国际结算和票据业务以及银行间清算业务	金融学、投资学、金融工程必修实验及其他专业选修实验
2	银鹰模拟证券实验室	175	模拟证券交易、组合投资策略分析及训练和证券交易、组合投资大赛	金融学、投资学、金融工程必修实验及其他专业选修实验
3	期权期货实验室	175	模拟期权期货交易、期权期货交易分析、交易策略分析以及期权期货交易大赛	金融学、投资学、金融工程必修实验及其他专业选修实验
4	网络银行实验室	175	电子银行业务（ATM、POS、网上银行、手机银行等）、金融仓库与数据挖掘（客户关系管理、反洗钱应用等）	金融学、投资学、金融工程必修实验及其他专业选修实验
5	金融沙盘实验室	175	商业银行经营对抗训练、组织物理金融沙盘大赛和电子沙盘大赛	金融学、投资学、金融工程必修实验及其他专业选修实验

6	保险综合实训室	175	保险综合业务、公司管理业务、核保业务理赔业务以及基本技能训练	保险专业实验实训以及其他专业选修实验实训
7	金融工程实验室	365	证券模拟交易、证券量化交易、资产定价研究、风险定价研究	金融工程专业学生以及其他专业选修
8	金融数据分析室	175	接入万得数据库和国泰安金融数据库，供教师金融数据分析和实验实训项目开发	全校所有专业教师和金融专业硕士及学生项目开发团队
9	金融与投资创业中心	87	校内注册的基金公司、金融公司、互联网金融公司实体操作平台，合计注册资本100万元	金融学、投资学、金融工程、保险及其他经管类专业

2、实验环境

学校实验教学实行集中管理，建设有两栋实训楼，拥有各类实验室 44 间，总建筑面积 14000 平方米，其中，金融实验教学示范中心占有 8 间实验室配置在实训楼，金融与投资创业中心配置在大学生创业基地，总建筑面积 1867 平方米。中心各类实验室按照教学班的实际情况，可满足 40 至 200 人的不同规模大小的班级、专业或学科的实验实训。实验教学中心配备了中央空调，实验教学场地宽敞、明亮，教学仪器设备先进完备，管理科学规范，具备信息化、网络化、智能化条件，运行维护保障措施得力，适应开放管理和学生自主学习的需要。

中心按功能分区，布局科学合理，依托学校数字化校园建设，搭建了实验教学资源云平台，实现了设备的智能化控制，应用系统网络化、虚拟化管理，开放、自主与远程互动式教与学。

(1) 实验教学资源云平台

中心利用 50 台普通 PC 搭建了一个基于 Hadoop 的云计算平台，实现实验室教学资源的分布式存储，实验数据的云计算挖掘与分析，为数据挖掘、分布式计算、聚类分析、舆情分析等实验项目提供云计算平台支撑。

(2) 实验设备的智能化控制

中心自主开发智能门禁、多媒体设备控制系统，通过一卡通刷卡实现按角色、分时段智能开关实验室及设备、智能取电、远程管理等，实时动态监测实验室运行状态，大大降低管理成本、提高管理效率。

(3) 应用系统实现网络化、虚拟化管理

通过与数字校园数据中心、认证中心实现无缝接口，实现实验系统单点登录统一身份认证，建立实验系统统一入口管理、统一认证授权管理，同时在统一管理基础上，通过对实验环境的 3D 建模实现实验室实验场景的虚拟仿真、自主漫游。实现实验环境、实验项目的虚拟仿真，实验内

容的真实可靠。

(4) 开放、自主与远程互动式教与学

在控制的智能化与应用系统网络化、虚拟化基础上，实验中心全力推动开放、自主学习与远程互动式教与学，通过在实验室部署远程互动式教学系统，实现实验室空闲时间全方位对学生开放，老师和助教可以随时随地通过网络指导学生实验，并与学生互动交流，极大提高了实验室的利用率。

3、安全管理

为了确保实验室安全运行，中心配备人工安全系统、智能化安全系统和自然防灾安全系统，建立了安全管理责任制，其中：

人工安全系统：中心实现双值班制度，一是学校为两栋实训楼配备专职保安人员，实行 24 小时轮换值班制，确保楼内楼外安全；二是中心为各实验室配备了兼职值班人员，24 小时不间断，确保室内实验设施安全。

智能安全系统：一是网络安全，学校专门配备有网络值班员，白天由信息中心人员负责包括实验中心在内的全校网络安全，晚间配备有专门网络安全值班人员，24 小时不间断；二是监控设备配置，整座实训楼内外安装有 24 小时不间断视频监视系统与微波双监报警等自动化报警系统；三是物理系统，设置了防火安全通道标志，按照国家消防工程设计及建筑物防火规范，配备有专用防火器材，实现了防火、防盗、防爆、防破坏四防措施，确保环境安全。

灾害防控系统：一是对各网络、动力及照明系统安全配电；对雷击、静电进行屏蔽；二是重视网络系统的软环境安全，在网络的出口端添加防火墙设备以便对外部流入网内的数据信息进行过滤和监控，防止外来的病毒攻击；对内部网络，服务器与客户端均装有防病毒软件，在 INTERET 上配置病毒过滤网关，实现全网分布式的病毒防护。

中心建立了严格的安全防范措施，并定期接受学校有关部门的严格监督、培训和检查考核。实验大楼安排保卫人员 24 小时值班。同时，中心十分重视对师生进行安全教育，学生初次进入实验室时，实验教师都按规定先介绍实验室的安全条例和安全实验的知识，邀请我校保卫处的同志给大家现场讲解消防器材的正确使用方法等。自中心成立以来无重大安全事故和偷盗事故，有效地保证了实验室的正常运行。

4、环保情况

学校响应地方号召，建立了智能化绿色节能中心，中心依托该平台在所有实验室安装了空调设备，能对实验室温度、湿度进行实时监控。同时，中心按照节能环保的要求，各实验室水电布

局安全、规范、无污染或有害物质、无三废和放射性物质，并制定了电子垃圾处理规范，各项措施均符合国家安全环保标准。

运行与维护（实验室运行模式，维护维修等）

1、实验室运行模式

实验室是教学活动的场所，是落实应用型人才培养工作重要基地，实验室运行状况直接关系到实验教学的效果，更直接关系到人才培养的质量。学校设立实验教学中心，兼具实验室建设、管理和综合性实验教学的功能。作为职能部门负责全校各类实验室的建设、日常管理与实验教学运行。

(1) 实验室建设

全校各学科实验室实行统一建设和管理的体制，教务处、实验教学中心和后勤与国有资产管理处为建设协调部门，在学校统一规划的基础上各司其职。实验室建设组织框架如下图（图 1.6）：

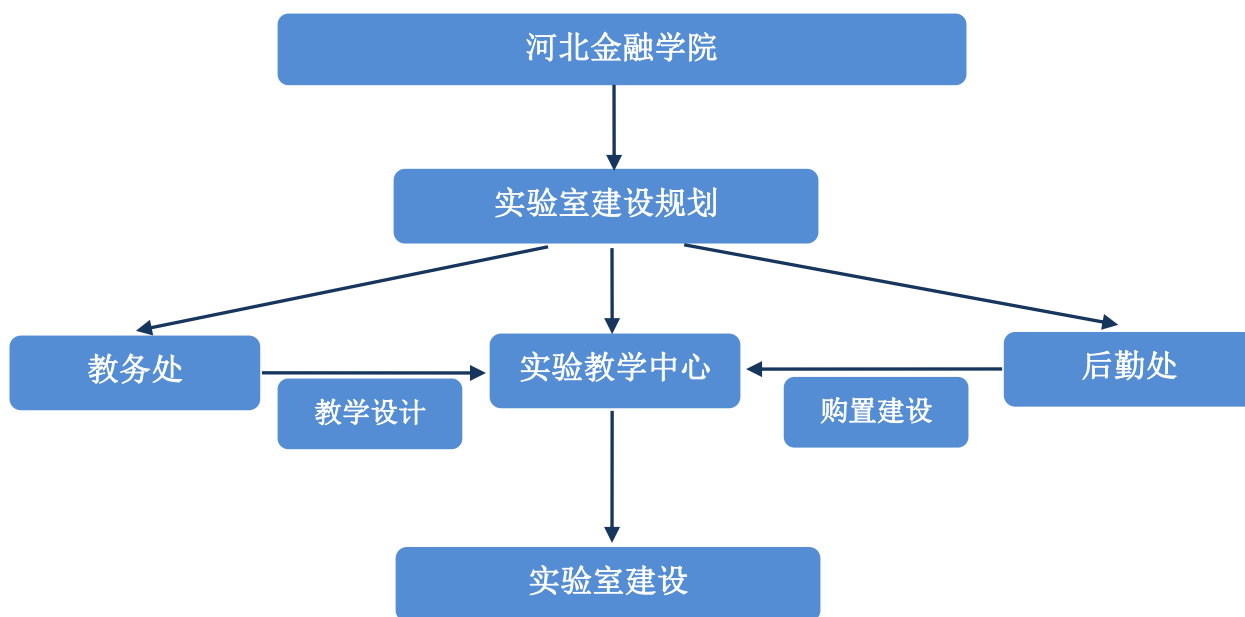


图 1.6 实验室建设组织框架

(2) 实验室管理

学校实行统一领导，分级管理的体制。由一名校级领导主管实验教学中心，实验教学中心负责全校实验室建设、日常管理与维护以及综合性实验教学工作。中心内部实行分中心建制，中心层面设置综合管理部、技术服务部、项目管理部和实验运行部，中心下设学科教学团队和分学科实验教学中心。中心管理框架如下图（图 1.7）

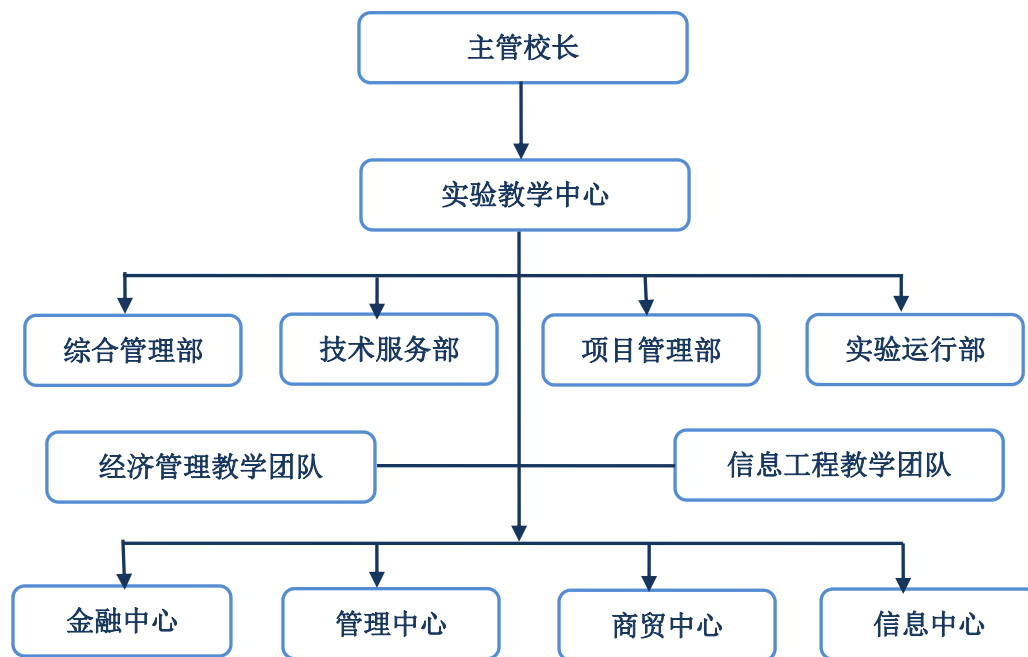


图 1.7 中心管理框架

(3) 实验室运行

为了推进实验教学信息化建设，实验室运行模式分三种，第一种为有型模式，第二种为无形模式，第三种为实战操作模式。

第一种为有型模式，即利用现有实验室组织实验教学的模式，从环境上来说，该模式仍需借助实验室及相关仪器设备进行集中实验，因而属于传统型实验教学模式。在该模式下，中心主要采取以下方式运行：

一是开放实验。按照学校实验室开放管理办法，金融实验教学中心下辖实验室对全校师生开放，采用定时开放、阶段开放、预约开放等多种形式，为传统与开放性实验课程、各类开放性技能竞赛的组织与实验教学项目设计开发，提供相应的环境。

二是项目驱动。由具有丰富教学经验的专职实验教师、了解行业走向的校外兼职教师，组建金融学科和跨学科的研究团队，就学科理论和实验教学项目进行设计和开发。旨在保障中心实验教学内容的适用性与先进性。

三是自主实验。为培养学生创新意识与实践能力，贯彻以学生为主体、教师为主导的教育理念，以预约开放方式开放金融实验教学中心下辖实验室，并配备学科研究室，专兼职实验教师轮岗坐班，引导学生，并为学生在自主实验各个环节答疑解惑。

第二种为无形模式，即利用现代信息技术搭建云平台，学生可在任何地方通过移动互联方式进行实验或对抗性训练，从环境上说，该模式打破了传统利用实验室进行实验的方式，将移动终端应用到实验教学之中，因而是一种新型教学模式。在该模式下，学生可做如下实验：

一是知识验证。金融实验教学中心对银行业务、保险、证券等实训系统提供支持PC、IOS系统与Android系统的远程服务，学生可以随时随地登录系统，通过多动手、实际做的方式对随堂知识及时验证，加深对知识点的掌握程度。

二是对抗训练。银行业务、保险与证券等实训系统移动客户端，除了为验证性实验服务，也为鑫麟杯模拟投资大赛等各类开放性技能大赛服务。实训系统的移动客户端，打破了时间与空间的界限，无形地扩展了教学资源的深度与广度，不仅为各类大赛的顺利开展提供便利，更加有益于培养学生的能力水平与团队精神。

三是平台体验。通过客户端，全校师生也可访问搭载整合了金融实验教学中心实验教学资源的“大金融”跨专业实训平台。为调动学生自主学习的积极性、了解经济体制内各行各业的内在联系与运行机制提供了途径。

第三种为实战操作模式。中心经济管理教学团队，联合河北鑫麟投资管理有限公司，在学校大学生创业基地，组建了鑫麟尚德投资公司，第一期在各院系选取了三十多名学生代表，鼓励并全程指导他们在公司进行投资实战操作，在学中做、做中学，拓广以及加深对金融行业相关知识的掌握。

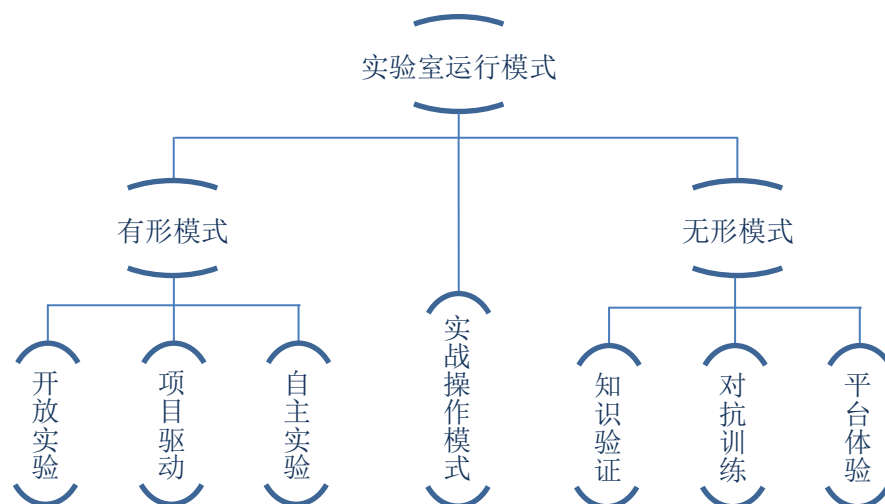


图 1.8 实验室运行模式

2、维护与维修

学校实验教学中心设有技术服务部，并组建了由专业技术人员和部分专职实验教师组成的技

术维护服务团队，负责全中心的实验仪器设备、网络运行以及实验软件等硬件和软件的常规维护和维修工作。

(1) 常规检查和日常维护。由实验教学中心下设的技术服务部负责。中心建立健全了设备管理制度、实验室设备维修保养制度、设备损坏赔偿制度等仪器设备管理维护制度，并实行严格的管理，针对专责设立专岗，责任到人，保证了各种仪器设备的完好和正常使用，运行效果好，维护措施得力，设备完好率高。

(2) 定期检查和专业维修。保修期内仪器设备，由供应商负责维修或更新，由中心技术维护服务团队定期排查故障，协调处理所有仪器设备的保修与修缮工作。

3、资产管理

实验教学中心设立综合管理部，结合专兼职实验教师的反馈与意见，负责中心的资产管理工作。主要包括采购管理与帐卡管理两部分内容。

(1) 采购管理。为了提高设备采购效率，学校对纳入固定资产范围设备采购实行集中招标采购制度，由中心提供设备标准，在学校监察部门的监督下由学校后勤部门集中采购，降低成本，提高质量。

(2) 帐卡管理。仪器设备由后勤处建立总账和各分室账，每年与管理员核查账物。固定资产做到账、物、卡以及数据库完全相符。新进设备及时建卡入账。本实验教学中心设备借出要进行登记，仪器设备定位存放。

4、经费管理

备维修项目、软件升级项目、软件维护等费用，由学校每年根据实验学生人数及实验内容，纳入学校的预算，按年核定，每学期下拨一次，足额到位，由中心专款专用。

2. 制度措施

2-1 学校关于实验教学中心建设相关规划和措施

1、河北金融学院实验教学建设的背景

河北金融学院实验中心起源于 20 世纪 90 年代初建设的“银鹰模拟证券实验室”，2006 年搬入新校区后学校充分利用省部共建资金，先后完成了“金融业务与风险监控实验中心”、“市场环境与企业经营管理实验中心”、“贸易支付实验中心”和“信息技术与安全实验中心”，搭建了银行管理仿真实习平台、工商管理仿真实习平台、商贸管理仿真实习平台以及信息技术仿真实训平台四个仿真实训平台，依托金融业务与风险监控实验中心申报的“金融实验教学中心”于 2008 年被评为河北省实践教学示范中心，2009 年，面向管理学科组建的管理信息化实验教学中心成功获批省级实验教学示范中心。

2010 年以来，为了适应我国高等教育发展形势，强化复合型应用人才的培养，学校依托行业背景，先后与中国工商银行河北省分行、中国建设银行河北省分行、西南证券股份有限公司保定营业部、中国人民财产保险股份有限公司、北京中期期货有限公司保定营业部等签订共建协议，着力推进实验教学改革创新，加强实验室及实验教学资源建设。金融实验教学中心不断强化发展，逐渐形成了一支由行业专家参与、专兼职结合的高素质的实验教学队伍。

依据本科教学改革与质量工程建设的要求，中心进一步明确新时期人才培养的标准，按照应用型人才培养目标的定位，探讨人才培养模式的改革和创新，提出了逐步构建“立体多维”实验教学体系的思路，其核心是按照能力导向对原有实验教学课程体系进行再造，将四年大学实验教学课程划分为六个层次，并有效搭建适应实验教学开展的六个实验平台，从而构建了具备我校特色的“以资本市场业务为载体，以资本为纽带”的“大金融”虚拟仿真跨学科综合实验平台，2013 年，以此为基础并成功申报并获批了河北省虚拟仿真实验教学示范中心。

2、建设规划

河北金融学院“十二五规划”中提出“健全并逐步完善实验教学体系，包括组织管理体系、实验内容体系、实验队伍体系、实验监控体系，力争实验室在时间、空间上充分开放，高效运行”，具体来说，包括以下几个方面。

(1) 实验教学体系特色化发展，同时体现金融学科和其他学科的交叉性、渗透性和综合性特征，完善“基础实验——专业综合性训练——设计创新性实验——跨学科综合性实验”四层次的实验教学体系。进一步整合实验资源，中心建设与学科建设相结合，中心建设促进学科建设，学科建设带动中心发展，实现良性循环的发展模式。

(2) 顺应金融学科微观化、复合化发展规律，在原省级实验教学示范中心的基础上，将金融工程专业、保险精算专业实验室纳入重点建设规划，逐步开出金融专业硕士研究生阶段高层

次的实验课程，实现研究生阶段实验教学体系和本科阶段实验教学体系的无缝对接；

(3) 认真落实实验项目开发和管理制度，有计划、有重点地发展和建设省级乃至国家级重点金融学科实验项目，以重点实验项目发展带动金融实验教学中心发展，以中心发展带动金融学科发展；

(4) 进一步开发专业综合实验课程，推进跨专业综合实训软件的引进，加强学科实验教学资源共享。推进实验教学软件的自主开发，加大自主开发实验教学软件在教学软件中的比重；加强银校合作，以金融行业为依托，以金融实验教学中心为平台，紧抓金融学科发展前沿和行业发展热点，拓展创新性实验项目，加大综合性、设计性和创新性实验项目在教学体系中的比重；

(5) 进一步引进高职称、高学历的优秀人才加入实验教学队伍，五年内达到“具有较强应用技能、能够熟练承担专业实践、实训课程教学任务的教师占专业课教师的30%”的目标；

(6) 进一步完善实验教学资源开放制度，促进实验教学、科研和大学生实践创新活动的开展，充分有效利用实验教学资源，提高实验室投资效益。

金融实验教学中心的建设规划为：根据金融学科发展和建设新型优质本科大学的需要，利用自筹资金和财政部中央与地方共建高校实验室的资金，特色化发展实验教学中心，同时体现金融学科和其他学科的交叉性、渗透性和综合性特征，完善“基础实验——专业综合性训练——设计创新性实验——跨学科综合性实验”四层次的实验教学体系。进一步整合实验资源，中心建设与学科建设相结合，中心建设促进学科建设，学科建设带动中心发展，实现良性循环的发展模式。

(1) 顺应金融学科微观化、复合化发展规律，将金融工程专业、精算专业实验室纳入重点建设规划，逐步开出金融专业硕士研究生阶段高层次的实验课程，实现研究生阶段实验教学体系和本科阶段实验教学体系的无缝对接；

(2) 认真落实实验项目开发和管理制度，有计划、有重点地发展和建设省级乃至国家级重点金融学科实验项目，以重点实验项目发展带动金融实验教学中心发展，以中心发展带动金融学科发展；

(3) 进一步开发专业综合实验课程，推进跨专业综合实训软件的引进，加强学科实验教学资源共享。推进实验教学软件的自主开发，加大自主开发实验教学软件在教学软件中的比重；

(4) 加强银校合作，以金融行业为依托，以金融实验教学中心为平台，紧抓金融学科发展前沿和行业发展热点，拓展创新性实验项目，加大综合性、设计性和创新性实验项目在教学体系中的比重。

2-2 实验教学中心运行制度措施

实验教学中心严格执行学校的教学制度和资产管理制度，同时也根据自身实际情况制定了一系列制度，如河北金融学院实验室建设与管理条例、河北金融学院关于进一步推进实践教学工作的指导意见、河北金融学院开放式实验项目管理办法、河北金融学院大金融虚拟仿真综合实验管理办法等。

中心的制度从大类上来说有四类，一是实验教学中心制度总则、定位等；二是实验教学制度；三是实验室管理制度；四是应急制度。中心对实验室制度建设，不是停留在制度的建立和全面上，而是体现贯彻落实到实验教学的每个环节上。这些制度的执行都从很大程度上规范了实验室的管理。实验中心主任定期或不定期对各项制度的贯彻执行情况进行经常性的检查，以监督和保证实验教学工作的正常进行，更好的为学生服务。

表 2.1 河北金融学院实验教学中心制度汇总一览表

类别	制度名称
I 政策制度	I-1 河北金融学院实验室建设与管理条例
	I-2 河北金融学院关于进一步推进实践教学工作的指导意见
	I-3 河北金融学院实验教学中心定位、任务与职责
II 实验教学管理制度	II-1 河北金融学院实验教学中心公共实验室、专业实验室使用规定
	II-2 河北金融学院实验室运行管理办法
	II-3 河北金融学院教师实验教学能力培训制度
	II-4 河北金融学院实验教学计划管理办法
	II-5 河北金融学院课程实验管理办法
	II-6 河北金融系实验教学大纲编写规范
	II-7 河北金融学院实验教学管理规定
	II-8 河北金融学院实验室工作档案管理办法
	II-9 河北金融学院实验室教师守则
	II-10 河北金融学院专任实验教师岗位职责
	II-11 河北金融学院开放式实验项目管理办法
	II-12 河北金融学院大金融虚拟仿真综合实验管理办法
	II-13 河北金融学院大金融虚拟仿真综合实验成绩评定办法
	II-14 河北金融学院大金融虚拟仿真综合实验重修管理办法
	II-15 河北金融学院实验教学资料管理办法
	II-16 河北金融学院实验室教学设备借用管理制度
	II-17 河北金融学院实验室使用变更表
	II-18 河北金融学院实验室使用申请表
III 应急制度	III-1 河北金融学院实验教学中心工作人员的考勤制度
	III-2 河北金融学院实验室设备管理员岗位职责
	III-3 河北金融学院实验教学软件及技术资料管理制度
	III-4 河北金融学院实验室技术人员岗位职责

III 实验室管理制度	III-5 河北金融学院实验室仪器设备管理制度	
	III-6 河北金融学院实验室设备维修管理制度	
	III-7 河北金融学院实验室音视频资料管理办法	
	III-8 河北金融学院实验室运行经费管理办法	
	III-9 河北金融学院实验室设置规定	
	III-10 河北金融学院实验室仪器设备损坏、遗失赔偿制度	
	III-11 河北金融学院实验室开放制度	
	III-12 河北金融学院实验室对外服务管理办法	
	III-13 河北金融学院实验室材料、低值易耗品管理办法	
	III-14 河北金融学院实验室卫生制度	
	III-15 河北金融学院实验室三防管理制度	
	III-16 河北金融学院实验室学生守则	
	III-17 河北金融学院实验室安全用电管理制度	
	III-18 河北金融学院实验室安全巡查制度	
	III-19 河北金融学院实验室勤工俭学管理规定	
	IV 应急制度	IV-1 河北金融学院实验教学中心实验室突发事件应急处置预案

详见附件：河北金融学院实验教学中心制度汇编

2-3 实验教学中心队伍培养培训制度措施

1、金融实验教学示范中心队伍组成情况

金融实验教学示范中心队伍包括三部分，一是专职仪器设备维护，二是专职实验管理队伍，三是专兼职相结合的实验教学队伍。其中，实验教学队伍有三部分组成，一是中心教研室专职实验教师，二是来自相关教学单位的兼职实验教师，三是来自各类金融机构的行业兼职实验教师。

表 2.2 金融实验教学示范中心教师队伍组成情况一览表

结构情况		人数	占比
学历结构	硕士以上	36	67.92%
	本科	17	32.08%
	其他	0	0
职称结构	高级职称	24	45.28%
	中级职称	21	39.62%
	初级职称	8	15.1%
年龄结构	45 岁以上	18	33.96%
	30—45 岁	29	54.72%
	30 岁以下	6	11.32%
专兼职结构	专职教师	8	18.60%
	校内兼职	23	53.49%
	行业兼职	12	27.91%

2、金融实验教学示范中心队伍建设措施

为了保证实验教学的顺利开展，学校通过政策导向、完善机制、教育培训和定向培养四项措施加强实验教学中心的队伍建设。

(1) 政策导向

在学校层面上，利用政策的优势强化实验队伍建设，体现了学校对实验队伍建设重视和支持，主要政策包括以下几个方面：

一是高层次人才选聘政策。结合学科带头人的引进工作，有选择地引进在国内具有一定知名度的教授级实验技术骨干，在安家费、科研启动费、住房补贴等条件参照学科带头人的标准，积极为他们创造良好的工作和生活条件，使他们“引得来，留得住，用得好”。

二是现有教师教育培训政策。在用人制度上建立含有激励和竞争机制的全员聘任制，把合适人员挑选到实验教师队伍中来，并制定教师的再学习政策，不断优化现有教师的知识结构和实验素养。在优秀人才选拔中适当向获得硕士以上学位、并有在各类金融机构从业经验的“双师型”教师倾斜。

三是行业兼职教师聘用政策。依托校企共建，针对各类金融机构、实业公司引进一批相对稳定的实务型人才作为实验中心的兼职教师，结合公司机构运营的经验，指导学生和有兴趣的教师进行专项实验，以提高实验与实践对接的效率和前沿性。

四是实验教师职称评聘政策。制定适应实验教师发展的职称评聘政策，以激励实验教师的实验教学和实验科研的积极性。从学校层面上，实验教学中心作为教学单位进行建设，并建立相应的教研室，进行实验教学的研讨。专职实验教师可以选择教师序列或其他相关序列评定职称，在职称的评聘过程中适当地向实验教师倾斜。

(2) 完善机制

为了保证实验队伍的稳定，中心在学校政策的支持下，不断完善内部管理运行机制，主要包括以下几个方面：

一是实验项目开发绑定制。开发实验项目实行项目开发招标，项目负责人按照项目招标的相关要求提出开发立项申请，开发项目通过立项评审后纳入备选项目库。在项目开发的各个阶段，都由项目负责人全权负责该项目的各项活动，包括：项目开发期组织项目开发研究；开发期结束填写结题报告书并提出入库申请；项目申请通过论证评审后依托项目开展教学工作。

二是实验项目产权保护制。凡是学校资助的实验项目，无论的成熟项目还是开发项目，终极产权归学校所有，并由学校集中管理；自费项目终极产权归开发人所有，凡是用于开展教学

活动的，学校将通过相关办法按照项目利用情况支付相关费用。

三是实验教学津贴奖励制。实验项目被选入人才培养模块后运行一个周期，且经过完善后由实践教学项目评审委员会依据项目运行情况和教学反映情况给予一定比例奖励或剩余比例的奖励，负责项目运行管理的项目提供人（或研发团队）分享由项目运行产出的课时津贴。

四是开发实验经费资助制。对通过实验项目招标评审，学校教学工作委员会批准开发的实验项目，学校将根据项目状况分阶段给予项目研发资助，资助金额由实践教学项目评审委员会依据项目具体情况确定。对按照规定如期完成项目开发工作且入选实践教学项目库的项目，除拨足开发经费外，仍适用实验教学津贴奖励制度。

（3）教育培训

为了保证实验管理与教学水平的不断提高，学校为实验队伍建设提供了多渠道教育培训安排，主要渠道包括以下几个方面：

一是对口兄弟院校进行学习。学校划拨专门经费支持实验教学队伍到对口兄弟院校进行交流学习，目前为止，中心教学队伍已经到广东金融学院、西南财经大学、东北财经大学、河北经贸大学、河北大学等省内外兄弟院校就中心建设、金融实验教学发展等问题进行了交流和学习。

二是对口行业单位挂职锻炼。学校规定实验教学人员每两年必须到金融行业单位连续挂职至少两个月，享受挂职津贴待遇。挂职锻炼使教师把握金融行业的发展热点和金融学科的发展前沿，为“双师型”实验教师的必要条件。

三是对口行业会议交流学习。学校鼓励教师通过参加对口行业会议了解行业前沿知识，与会单位交流并打响学校知名度。中心集中组织人员参加国际金融博览会、互联网金融发展圆桌会议等，并安排出席实验教学交流会议和实验教学软件研讨会等。

四是对口实验中心参观访问。学校倡导教师“走出去”，借鉴兄弟院校实验中心建设的优秀经验，不断完善我校的实验教学建设工作。中心曾多次到访广东金融学院金融学科实验教学示范中心、河北大学文科综合实验教学示范中心、河北经贸大学经管类实验教学示范中心等对口国家级实验教学示范中心。

（4）定向培养

为了突出实验教学的实时性，学校针对学科发展前沿，对实验教学队伍采取多方位定向培养的措施，主要包括以下两个方面：

一是专业学科定向培养。随着时代的进步，不断有新的专业学科成为发展的重点。全国各

大高校规划理念不同，专业学科的建设力度也有所不同。针对其他院校的优势学科，结合我校行情，选取纳入规划的专业学科，调派部分教师到其他院校进行定向培养，回校后致力于学科建设。至今，已有部分教师在西南财经大学吸取金融工程专业教学的优秀经验，并进行金融工程实验项目的开发。

二是教学软件定向培养。实验课程的建设依托于各行业软件，互联网时代软件不断推陈出新，向更便捷、更高效发展。为确保学生在毕业后可以融入社会前进的节奏，教师需要走在时代的前沿，掌握前端软件的操作并将之传授给学生。中心时刻关注相关信息，寻找适合在学校推广教学的实验软件，针对 SAP 等有一定难度的大型实验软件，组织实验教师到其他院校、软件研发机构或培训机构进行实验软件的教学培训，深入掌握软件运行的知识点，提升教学效果。

3、金融实验教学示范中心队伍建设的相关制度

(1) 见河北金融学院实验教学中心制度汇总一览表 II-3 河北金融学院教师实验教学能力培训制度

(2) 见河北金融学院实验教学中心制度汇总一览表 II-9 河北金融学院实验室教师守则

(3) 见河北金融学院实验教学中心制度汇总一览表 II-10 河北金融学院专任实验教师岗位职责

(4) 见河北金融学院实验教学中心制度汇总一览表 III-1 河北金融学院实验教学中心工作人员的考勤制度

(5) 见河北金融学院实验教学中心制度汇总一览表 III-2 河北金融学院实验室设备管理员岗位职责

(6) 见河北金融学院实验教学中心制度汇总一览表 III-4 河北金融学院实验室技术人员岗位职责

2-4 实验教学中心教学质量保障制度措施

根据教育部对本科院校要建立完善教学质量监控体系的要求，学校制定教育教学质量监控管理办法，把对教育教学质量监控和本科教学水平评估结合起来，形成经常化、制度化、规范化的措施，以进一步提高我院教育教学质量，实现人才培养目标。

2013 年，学校成立了职能独立的教学质量监控中心，并完善了两级教学质量监控体系。教育教学质量监控包含三个监控要素，即监控内容、监控组织、监控方式。

1、教学质量监控内容

(1) **人才培养目标监控。**人才培养目标的核心是通过实施素质教育，产学研结合，使学生形成合理的素质结构，具备适应相关专业工作的能力，具有一定创新、创业能力和后续发展的

潜力。

主要监控点是：各专业人才培养目标的定位、人才培养模式、人才培养方案、学科专业建设及其结构与发展方向等。

(2) 人才培养过程监控。主要从教学改革与建设，教学管理两个方面进行监控。主要监控点是：课程建设、教学大纲制定与实施，教学内容与课程体系改革，教材建设与选用，师资配备，授课计划，教案，教学方法与手段改革，双语教学；实践教学内容体系，综合性、设计性实验及实验室开放；教学管理队伍结构与素质，教学改革研究与实践的成果；教学规章制度的建设与执行，理论教学与实验（践）教学的质量标准等。

(3) 人才培养质量监控。主要从教学效果和学风建设两个方面进行监控。主要监控点是：学生的基本理论与基本技能，毕业论文或毕业设计，思想道德修养，心理与身体素质，创新精神与实践能力，就业率、用人单位对毕业生评价和社会声誉；学习风气，教学科研水平以及办学特色等。

(4) 教学质量保障监控。主要从师资队伍和教学条件保障与利用两个方面进行监控。主要监控点是：师资队伍结构与数量，主讲教师以及教师队伍建设和发展状况；校舍状况，实验室、实习基地状况，图书馆状况，校园网状况，运动场及体育设施；教学经费保证情况等。

2、教学质量监控组织

学校建立了教育教学实施两级监控体制。学院教学工作委员会为教育教学质量监控中心，教学工作委员会主任为监控中心主任，监控中心办公室设在教务处。监控中心是实施全院教育教学质量及保障的一级监控组织机构；各职能部门为实施一级监控的组织部门，须向监控中心反馈监控结果；各教学系部是实施二级监控的组织部门，须向一级监控组织部门反馈监控结果。

通过两级监控体制协同配合，对教学资源、教学条件、教学经费、教学效果、学风建设等各方面情况得到有效保障。

3、教学质量监控及反馈方式

(1) 听课制。通过学院各级领导、督导人员听课实现对教师课堂教学质量的监控，每次听课要填写“教师授课质量评价表”，每学期末送监控中心进行登记并存档。

(2) 检查制。建立教育教学质量检查制度，对发现的教育教学中好的经验和存在的问题定期公布。检查制度主要采用日常检查、定期检查、专项检查、随机抽查等方式，协调配合，对教师教学纪律、学生到课率、实践教学组织、授课计划执行情况等各方面情况进行监督检查。

(3) 动态监测制。由学生信息员全方位动态的监控教师授课质量、教学管理、学生学习状态、

学生到课率、课堂秩序等方面的情况。监控结果以书面形式定期或口头形式随时反馈监控中心。监控中心及时分类汇总报送领导院和相关部门。

(4) 测评制。通过学评教、督导评教和专家听课等不同角度的测评，对教师教学给予综合评价，评价结果报监控中心备案。

(5) 质量跟踪制。由学生处及各系对毕业生进行跟踪调查，了解毕业生工作适应状况及用人单位和社会评价，根据调查结果，提供社会人才需求、培养规格、知识结构、能力体系等教学需求信息的书面材料报学院领导同时报监控中心。

(6) 信息公开制。监控中心定期或不定期将教育教学质量监控信息在相关范围内公开。

4、教育教学质量监控操作程序

(1) 信息集中。所有与教育教学质量相关的信息，都要逐级汇集到监控中心。监控中心经筛选综合后，对重要信息要及时反映给院领导；对教育教学质量保障方面的问题，各相关部门和教学系部在向主管院领导汇报的同时报送监控中心一份，监控中心综合后报院领导。

(2) 信息反馈。监控中心对集中的信息需要由部门解决的，要及时反馈到有关部门，由相关部门自行解决。有关部门解决问题后，应将解决问题的情况报监控中心。相关部门解决不了的问题应及时提请院领导决策。

(3) 跟踪处理。监控中心要对反馈到各部门的问题进行跟踪监控，直至问题得到合理解决。

2-5 实验教学中心信息化建设措施

1、实验教学中心平台维护优化措施

实验教学中心下设专业的技术维护团队，对实验教学中心网站进行日常维护与优化。日常维护与优化工作主要体现在三个方面：

其一，与数字校园数据中心平台、数据交换平台和统一身份认证平台实现无缝对接，实现教师学生单点登录统一身份认证，实现一个账号漫游全网，同时加强安全保障，通过对应用系统认证授权，保证数据访问安全和系统接入安全；

其二，丰富实验项目的展示内容，增加实验教学模式改革成果、特色实验平台展示、优秀综合性、设计性实验项目建设经验等新栏目，对实验室环境进行 3D 建模，实现场景环境的虚拟仿真；

其三，加大实验教学资源的建设，投资 400 多万元建立虚拟演播室，对实验课程视频资源的录制和后期加工，开发实验教学资源，补充更多金融学科实验教学资源与素材。

2、实验教学中心信息资源共享措施

基于“云计算”的大金融学科实验共享平台，以“云计算”技术为基础，实验中心现有的网络架构具有优良的灵活性、经济性、稳定性和可扩展性。实验中心基于 Hadoop 平台建立由 50 台 PC 组成的云计算中心，自主开发了云资源存储系统、大数据分析系统，将模拟银行、银鹰证券实训实验室、期货实验室等实验资源有效整合，实现了跨地域跨学科的开放共享环境。资源共享环境不仅应用于教学，也为组织跨院校的证券投资、银行业务技能大赛服务，进一步发挥中心的示范引领作用。

基于 Internet 的实验教学平台，帮助实现网上远程互动式实验教学。各专业实验室远程互动教学系统，教师和实验管理人员可随时随地指导学生实验，了解实验情况，并可通过该系统进行一对一、一对多等形式的教学辅导。实验课作业、实验报告实现在线提交、在线批阅。同时，中心配备云资源服务中心，提供各种常用系统软件、应用软件、教学课件、实验指导书、学习参考资料、综合应用性、研究性实验或开放性实验项目所需要的各种素材。中心与学校图书馆、网络中心等单位联合建立了多个经济、管理和其他专业学术数据库，提供学生开展各种实验项目所需要的数据资料与信息。

另外，实验教学中心还致力于优秀实验示范课程网络视频建设工作，选取教学效果出众、手段先进、方法得当、教学模式新颖的优秀实验课程和实验项目，录制教学视频，共享到网上，为教师与学生服务。

3、实验教学中心资源增容措施

实验教学中心管理人员与技术人员一直致力于资源增容工作，除继续评估引进了金蝶、用友、国泰安等知名软件公司的各类专业课程实验教学软件外，还针对学校金融实验课程的具体需求，投入大量资金开展自主开发教学软件开发，建立起一批具有金融特色的实验教学课程，包括金融 ERP、跨专业大金融综合实训平台、B2B、B2C 电子商城，整合金融、管理、电商、物流等多学科专业于一体。

3. 特色与成效

3-1 实验教学中心主要特色

金融学学科是我校的传统优势强化学科，中心依托学校的行业背景优势和 60 余年金融办学形成的办学经验，按照先进的实验教学理念，不断探索金融实验教学的新模式、新方法。自上个世纪 90 年代初开始，中心的实验教学技术一直走与地方经济发展相结合、与行业相结合、具有学校自身特色的建设之路，尤其是 2007 年以后，按照教育部、财政部 2007（1）、（2 号）文件的要求，不断强化特色化金融实验教学中心的建设。我校金融实验教学示范中心的特色概况为以下几个方面：

1、项目驱动、开放共享

为了改变传统教学过分教师中心地位的现象，研究探讨能够有利于发挥学生主观能动性的新型教学方法，逐步形成了项目驱动、开放共享的实验教学运行机制。在该机制运行上，中心在实验室环境布局上进行了科学规划，更多地采用了适合合作型、讨论型、互动型的教学设计。

一是将翻转课堂引入实验教学过程。金融实验教学中心始终坚持还原实验课程的本质，理论学习应该在理论课堂，实验课堂讲授实验教学。在实验课程安排上，一边实验一边提供同步的理论知识点资料，学生在实验中遇到不会的环节自己去理论材料中找到答案，然后继续实验。

二是以项目绑定推动实验教学组织。金融实验教学中心始终紧抓实验课堂效率，坚持要求实验教师按照项目进行实验教学，使每一节实验课程有内容，有进步，有实质。学生每一门实验课程都包含若干个项目，各个项目之间又存在各种联系，从而形成一个完整的项目链。

三是以网络平台推动实验教学开放。金融实验教学中心始终坚持开放式实验，将实验课程信息放到网络平台，学生自主选课，自主分组，自主组合项目集合，完成自己的实验教学学分。

四是以技术手段推进教学资源共享。实验教学资源是非常宝贵的资源，包含了各种软件资源、数据库资源，还有大量学生实验后留下的原始数据。金融实验教学中心将这些资源放到云平台上，通过对不同类型的账号（本校学生、外校学生、本校教师、外校教师）不同权限设置，实现资源共享。

实践证明，该机制对调动学生思考和动手能力的培养以及教师角色转换后的教学方法改变有着非常积极的作用。

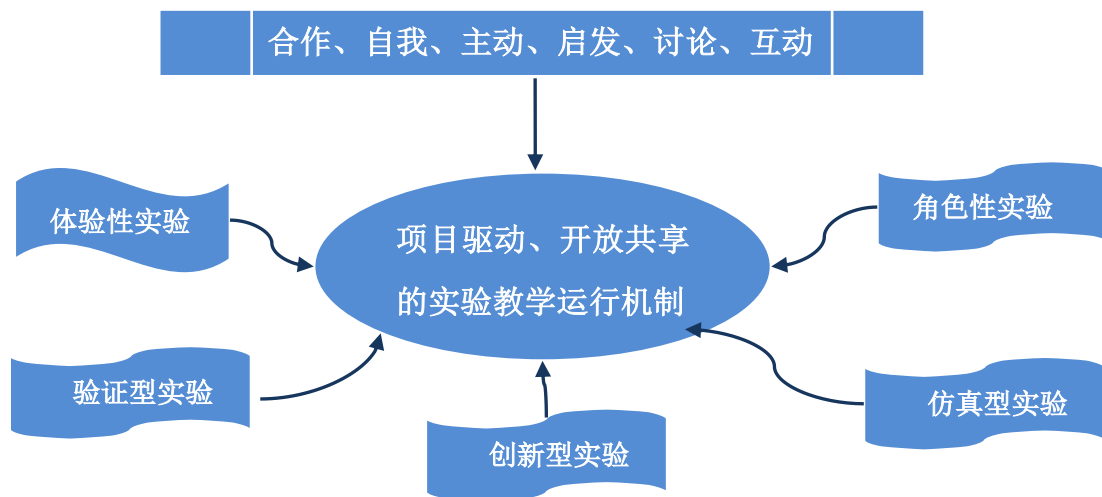


图 3.1 以学生为中心的“项目驱动、开放共享”实验教学运行机制

2、多维平台、提升能力

中心遵循大学生认知规律和教学规律，按照人才培养目标定位，构建起了以能力提升为目标的立体多维实验教学平台。该平台以大学四年实验教学不断线为目标，以基本能力、核心能力和发展能力三大能力提升为主线，搭建起了基础课平台、学科平台、专业平台、素质平台和创业平台等五大多维立体实验教学平台。其中基础平台主要通过开设计算机办公软件、英语听说读写译等基础性实验项目，重点训练学生基本能力；学科平台主要通过开设经济学沙盘、ERP沙盘等设计性实验项目，主要训练学生分析问题解决问题的能力；专业平台主要通过开设如点钞、炒股等体验性实验项目，主要训练学生的专业核心能力；素质平台主要通过开设跨学科跨专业综合角色型综合实验项目，主要训练学生团队合作、坚强意志等方面的能力；创业平台主要通过开设投资实战等创新型实验项目，训练学生决策适应社会的能力。（如图所示）

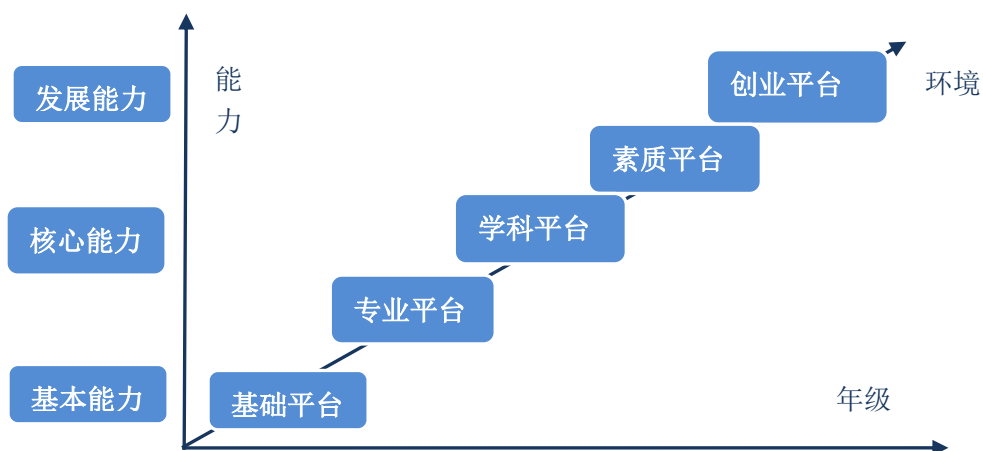


图 3.2 以能力提升为主线的立体多维实验教学平台

3、移动互联、实时交互

即利用现代信息技术搭建云平台，学生可在任何地方通过移动互联方式进行实验或对抗性训练，从环境上说，该模式打破了传统利用实验室进行实验的方式，将移动终端应用到实验教学之中，因而是一种新型教学模式。在该模式下，学生可做如下实验：一是知识验证。金融实验教学中心对银行业务、保险、证券等实训系统提供支持 PC、IOS 系统与 Android 系统的远程服务，学生可以随时随地登录系统，通过多动手、实际做的方式对随堂知识及时验证，加深对知识点的掌握程度。二是对抗训练。银行业务、保险与证券等实训系统移动客户端，除了为验证性实验服务，也为鑫麟杯模拟投资大赛等各类开放性技能大赛服务。实训系统的移动客户端，打破了时间与空间的界限，无形地扩展了教学资源的深度与广度，不仅为各类大赛的顺利开展提供便利，更加有益于培养学生的能力水平与团队精神。三是平台体验。通过客户端，全校师生也可访问搭载整合了金融实验教学中心实验教学资源的“大金融”跨专业实训平台。为调动学生自主学习的积极性、了解经济体制内各行各业的内在联系与运行机制提供了途径。

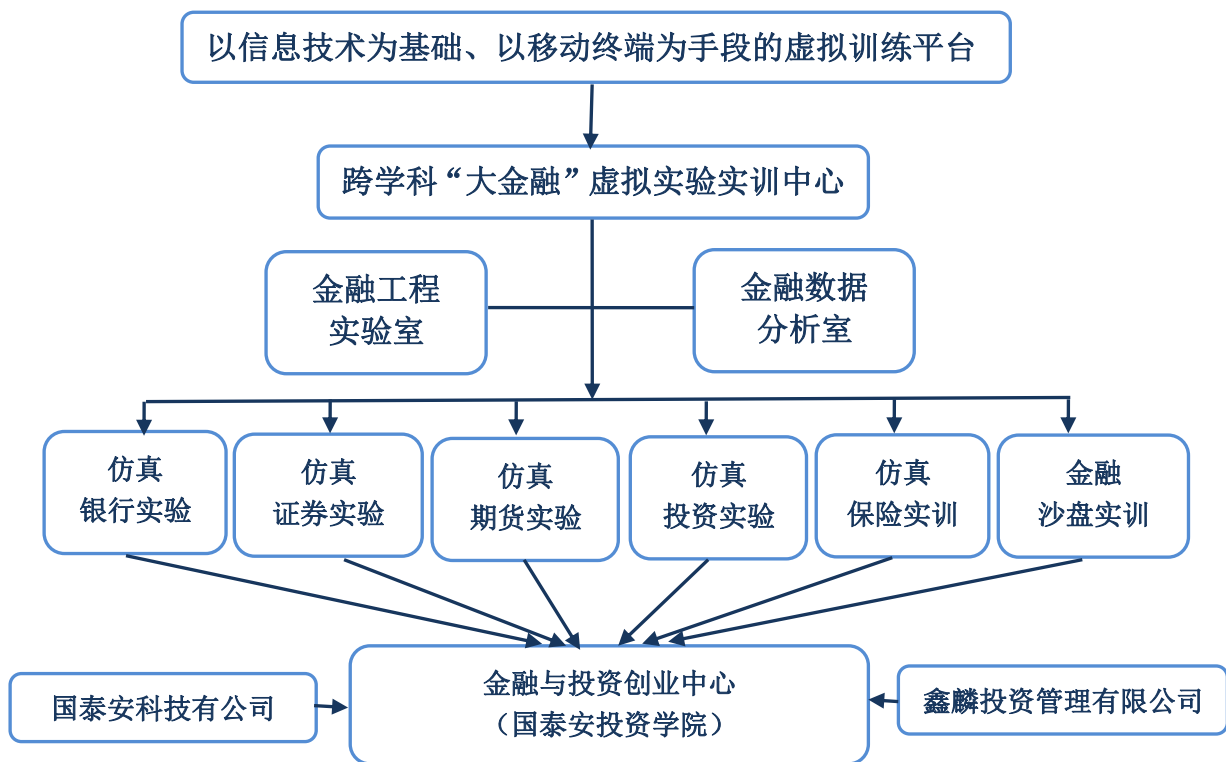


图 3.3 以信息技术为支撑的“移动互联、实时交互”仿真教学环境

4、行校导师、专业结合

为了强化实验教学队伍建设，中心在学校政策支持下多措并举，构建起来由中心专职、校内专职和行业兼职三结合的实验教学队伍。在教学内容上，中心专职实验教师主要开设综合类实训课程，校内专职教师来自各教学单位，主要开设单项类验证、综合性实验和探究性实验课程，行业兼职教师来自与金融实验教学中心合作的金融机构，主要开设业务操作性强、和实效性强的实验课程。

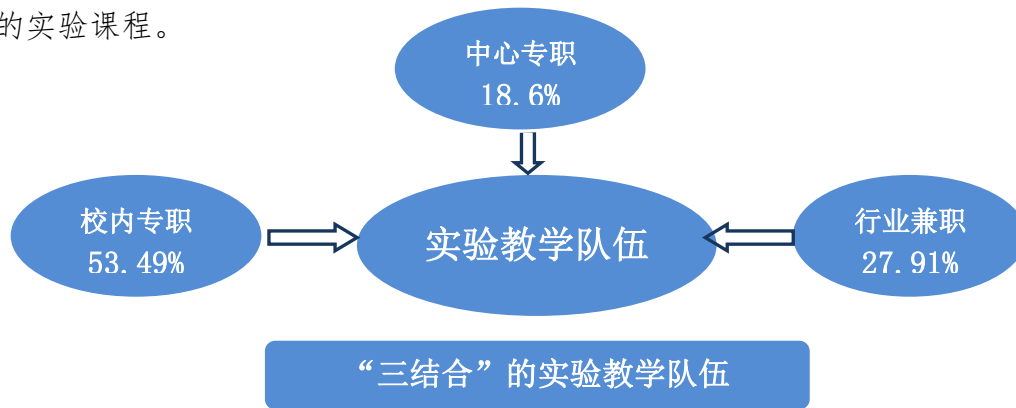


图 3.4 以校内教师为骨干行校结合的实验教学队伍

5、引进资源、创业实战

2014年3月，中心与河北鑫麟投资管理有限公司合作，在校内注册了鑫麟尚德投资管理公司，注册资金100万元，其中，河北鑫麟投资管理有限公司投资70万元，引入个人投资30万元，为学生提供金融与投资实战平台。公司依据发展的目标，在指导教师的带领下，设有由学生自主管理的职能部门。按照公司发展定位，陆续开展了投资基金管理业务、企业资产估值业务以及互联网金融部分业务。第一期在各院系选取了三十多名学生代表，鼓励并全程指导他们在公司进行投资实战操作，在学中做、做中学，拓广以及加深对金融行业相关知识的掌握。

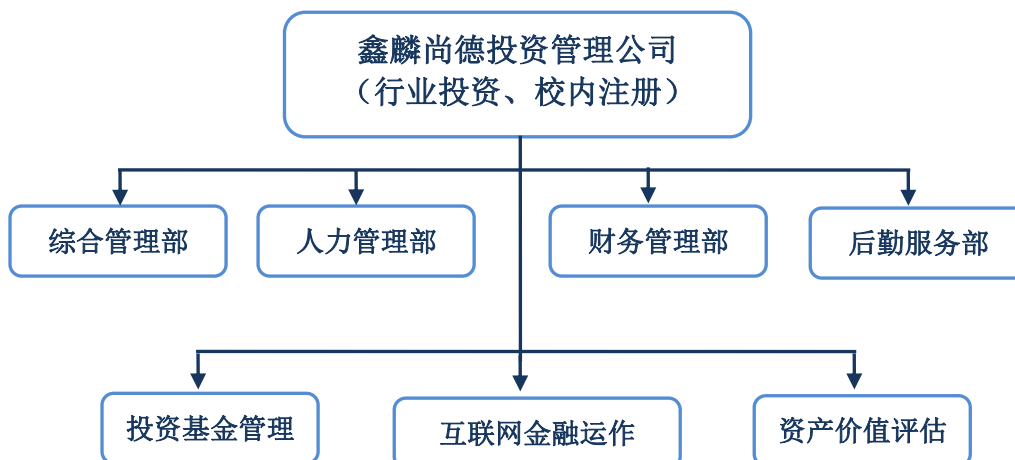


图 3.5 以校企合作搭建的金融与投资创业实战平台

3-2 实验教学中心主要建设成效和示范作用

1、建设成效

金融教学示范中心经过多年的建设，已经形成校内先进、区域内同类领先、特色鲜明实验教学示范中心，在支撑学校学科建设、各类实践比赛的开展以及促进学生就业能力提升等方面成效显著。

(1) 推动学科建设作用显著

一是专业建设。我校金融实验教学中心运行多年，着力以中心发展带动专业建设。2007年金融学和保险学成为省级品牌特色专业，2008年金融学获批国家级特色专业建设点，2012年获批国家级（省级）专业综合改革试点专业，2013年获批河北省重点学科，成功完成了学校“十二五”专业建设目标。

二是课程建设。在实验室建设的大力支撑下，《证券投资学》、《商业银行经营管理》、《国际金融》、《金融学》、《财产保险》、《精算数学》获批为河北金融学院校级精品课程，《金融学》和《保险学》获批为省级精品课程。

三是师资队伍建设。金融实验教学示范中心的教师职称制度、薪酬制度以及其他激励制度的创新，吸引了一批高职称的专业课教师以及重点院校毕业生加入到了实验教学队伍，这些人才的加入一方面充实实验室的管理力量，一方面补充实验教学和科研力量，形成了一支具有较强的实验室工作能力、又有较高实验教学水平、科研水平的实验教学队伍。

四是学位点建设。2011年河北金融学院被国务院学位委员会批准为金融专业硕士研究生培养试点单位，金融实验教学中心的推动是授予点申请成功不可或缺的条件，金融实验教学也成功推动了金融工程学士学位点的开办。

(2) 推动学生实战能力提升作用明显

一是模拟炒股大赛。我校“东莞证券杯”模拟炒股大赛已经举办过9届（每年1届），比赛获得了全校同学的拥趸，东莞证券为该比赛提供奖金、技术支持、实战宣讲，比赛期间，金融实验教学中心开放实验室并提供教师指导。目前，该项赛事已经成为我校重大赛事。

二是银行技能大赛。金融实验教学中心每年组织银行技能理论知识竞赛、银行技能手工竞赛、银行技能综合业务电子赛、金融产品营销技能赛等，多种不同类型的银行技能赛从不同方面考察学生的银行素质，成为了银行理论、实验教学之外的重要银行教学阵地。

三是模拟投资组合大赛。为适应资本市场的快速发展，金融实验教学中心不断探索金融竞赛的新形式，开创性的组织了模拟投资组合大赛，大赛参赛小组完全按照基金经理的模式进行

投资，通过一个月的比赛之后，选拔优秀人才进入到大赛赞助企业工作。

四是金融建模大赛。金融实验教学中心大力支持金融建模大赛，聘请专门教师、开辟专门的实验室开展金融建模大赛的培训工作。目前，我校学生积极参加各类国家级金融建模大赛。我校金融建模大赛已经成功举办了三届，有效激发了学生的计量金融兴趣。

除了以上比赛外，金融实验教学中心鼓励学生参加各类与专业相关的比赛，如“建行杯大学生创业竞赛”、“挑战杯大学生创业竞赛”、“中国工商银行杯大学生暑期社会实践有奖征文”、“上海市大学生理财规划大赛”、“法国巴黎银行“Ace Manager”全球商业竞赛”等。

表 3.1 学生课外竞赛获奖情况（部分）

序号	参赛人员	竞赛名称	比赛级别	获奖级别	获奖时间	获奖作品名称
1	成庆海	2014“创青春”河北省大学生创业大赛	省级	省一等奖	2014年5月	天新节能科技有限公司
2	李欣	法国巴黎银行“Ace Manager”全球商业竞赛	国际	第293名	2014年5月	获得128123个Ace币
3	马泽文	第三届上海市大学生理财规划大赛	全国	三等奖	2013年12月	《夕阳有梦，理财有道—高品质退休生活理财规划》
4	杜玲玲	第三届上海市大学生理财规划大赛	全国	三等奖	2013年12月	《从容理财，休闲人生—中产家庭赵先生理财规划书》
5	刘明哲、任杰、曹方舟、占刘倩	2012年河北省大学生“调研河北”社会调查活动	省级	结项	2012年11月	《农村地区民间金融生态实证调研》
6	刘芳、屈扬、孙丛笑、王志伟	2012年河北省大学生“调研河北”社会调查活动	省级	结项	2012年11月	《创新信贷模式支持河北农民专业合作社融资发展》

7	李欢、谭森、王悦、王莹	2012年河北省大学生“调研河北”社会调查活动	省级	结项	2012年11月	《当代大学生社会主义核心价值观认同现状调研》
8	温建航、陈丹、梁爽、齐运韬、刘丽军、张华、李淑杰	2012年河北省大学生“调研河北”社会调查活动	省级	结项	2012年11月	《关于河北省部分地区农村老年人生活状况的调查报告》
9	杜玲玲	中国金融教育发展基金会2010年年会暨首届大学生志愿者暑期社会实践论文大赛	全国	优秀作品奖	2011年1月	《金融惠民工程》暑期社会实践活动总结报告
10	袁真、张伟、韦龙泉、谷丽华、尹莎、安海生、刘金定、苑晓敏、杨维卫、张滨滨	第七届“挑战杯”一汽-大众中国大学生创业计划竞赛	国家级	铜奖	2010年9月	桌悦形象传播有限责任公司
11	袁真、张伟、韦龙泉、尹莎、安海生、刘金定、苑晓敏、杨维卫、孙爽	“挑战杯”2010“动感地带”河北省大学生创业计划大赛	省级	特等奖	2010年7月	桌悦餐桌广告有限责任公司
12	张冀、王福凯、王潇、张明明、李丽静、焦召帅、孙文志、刘姝哲	第七届“挑战杯”一汽-大众中国大学生创业计划竞赛	国家级	铜奖	2010年9月	博乐消费服务有限公司
13	张冀、王福凯、王潇、张明明、李丽静、焦召帅、孙文志、冯强、霍建霞	“挑战杯”2010“动感地带”河北省大学生创业计划大赛	省级	特等奖	2010年7月	博乐消费服务项目计划书
14	王方、王迎宾、马永胜、王凤、丁宁、潘澄、张慧、王文杰、米晓倩、葛丛、甄梦宇、王丹	“挑战杯”2010“动感地带”河北省大学生创业计划大赛	省级	特等奖	2010年7月	宁夏兴达碳素制品有限责任公司

15	张清亚、朱敬頔、 单静、王雪娇、王浩 翔、陈彦涛、范恺祺	“挑战杯”2010 “动感地带”河 北省大学生创 业计划大赛	省 级	一 等 奖	2010年7月	《益天风 电科技有 限责任公 司》
16	李鹏杰、郎晓燕、 裴世奇、朱磊、郭苗、 薛超	“挑战杯”2010 “动感地带”河 北省大学生创 业计划大赛	省 级	一 等 奖	2010年7月	《保定净 源科技有 限责任公 司》
17	张华、陈冉冉、刘迎 飞、赵玉玲、张晓璐、 赵月梅、苗鹏、董雅 静	“挑战杯”2010 “动感地带”河 北省大学生创 业计划大赛	省 级	一 等 奖	2010年7月	比安宠物 关怀公司
18	慈树媛、闫文娟、 郭云峰、于河	“挑战杯”2010 “动感地带”河 北省大学生创 业计划大赛	省 级	一 等 奖	2010年7月	《基于 GPRS的工 厂生产过 程监控系 统》
19	刘永旺、王腾、张斌 琳、宋春辉、严美玲、 丁静、赵前方	“挑战杯”2010 “动感地带”河 北省大学生创 业计划大赛	省 级	一 等 奖	2010年7月	《安达有 限责任公 司》
20	林志培、安学芳、许 琼祎、王琨、尹希 洋、于洋、聂婷	“挑战杯”2010 “动感地带”河 北省大学生创 业计划大赛	省 级	一 等 奖	2010年7月	《秸为煤 有限责任 司》创业 策划书
21	张雪坤、韩晶晶、 李丹丹、刘欢欢、 吕学辉、侯松原、 郭秀亮	“挑战杯”2010 “动感地带”河 北省大学生创 业计划大赛	省 级	二 等 奖	2010年7月	《保瑞伸 缩式拉手 制造有限 责任公 司》
22	崔媛媛、张宏芳、 周行、邓敏娟、霍天 龙、薛建培、张啸寅、 史梦婕	“挑战杯”2010 “动感地带”河 北省大学生创 业计划大赛	省 级	二 等 奖	2010年7月	纸尚之家 股份有限 公司—— 纸家具系 列项目
23	王特、鲁云鹏、尹莎、 赵璐 张艺、张一帆 杨梅、王鹏 赵鹏飞	“挑战杯”2010 “动感地带”河 北省大学生创 业计划大赛	省 级	二 等 奖	2010年7月	众博康口 罩 有限责 任公 司

24	刘建军、张聪、郝梦婕、刘焕、司马宇飞、梁国东、邢恩猛、黄鹤婷、范恺祺	“挑战杯”2010“动感地带”河北省大学生创业计划大赛	省级	二等奖	2010年7月	天蕴生物净水有限责任公司
25	涂强、胡嫣、纪亚志、李英科、牛聪慧、杨金龙、赵强、庄桂飞	“挑战杯”2010“动感地带”河北省大学生创业计划大赛	省级	二等奖	2010年7月	爱途旅游（秦皇岛旅游服务联盟）
26	张琴、李程、常华、郑乐、张晓贤、崔飞虎、焦双双	“挑战杯”2010“动感地带”河北省大学生创业计划大赛	省级	三等奖	2010年7月	保定贝格雅杀菌钱包有限责任公司
27	崔宏志、李栋、杨越、郭素娟、索海平、赵芳芳、王晓、王景祥、吴波涛、张东、刘健、杨月	“挑战杯”2010“动感地带”河北省大学生创业计划大赛	省级	企业专项三等奖	2010年7月	《河北国大连锁商业有限公司》
28	王琦、白宗敏、陈光、刘冉、张永超、白海洋、张乃君、杨帆、于娜娜、秦佳颖、张世涛	“挑战杯”2010“动感地带”河北省大学生创业计划大赛	省级	三等奖	2010年7月	易生缘变形家具有限公司
29	王琨、高建中、王学楠、赵文华、薛娟、纪学辉、张小龙、强立巧	“挑战杯”2010“动感地带”河北省大学生创业计划大赛	省级	三等奖	2010年7月	筷乐使者有限责任公司创业计划书
30	马永胜、王学楠、朱佳凝、岳佳佳、郝萌、王贺	“挑战杯”2010“动感地带”河北省大学生创业计划大赛	省级	三等奖	2010年7月	河北国大连锁商业有限公司运营计划书
31	张春艳、李俊腾、诸子博、李洁、刘川、刘芝彤、方雅祺、朱珊	“挑战杯”2010“动感地带”河北省大学生创业计划大赛	省级	省级三等奖	2010年7月	保定衣家服装改制有限公司
32	尹超、潘江、孙娟、居振、周彬、赵方达、杨嘉楠	“挑战杯”2010“动感地带”河北省大学生创业计划大赛	省级	三等奖	2010年7月	《社会化网络团购网站投资项目》

33	牛飞、许江峰、张海红、秦艳、刘爱英、解瑶、肖宁、曾锦文	“挑战杯”2010“动感地带”河北省大学生创业计划大赛	省级	三等奖	2010年7月	飞鹰文化用品有限公司策划书
34	王峥、王超（男） 王文韬、郝梦婕 田秋楠、党敬媛 常翠晓、杜文竹 王超（女）李丽军	“挑战杯”2010“动感地带”河北省大学生创业计划大赛	省级	三等奖	2010年7月	《心动汽车动力电池有限公司》
35	潘泽宏、孙墨青、陈婷婷、李剑、焦安亮、郑绍光、万子钰、张滨、邹艾君、丁艳、刘磊	“挑战杯”2010“动感地带”河北省大学生创业计划大赛	省级	三等奖	2010年7月	《秦皇岛贝壳饰品改进开发——打造贝壳饰品旗舰品牌》
36	刘建军、张聪、郝梦婕、刘焕、司马宇飞、梁国东、邢恩猛、黄鹤婷、范恺祺	第二届河北省青年创业大赛	省级	二等奖	2010年9月	《净淼生物净水有限责任公司》
37	张清亚、王雪娇、单静、朱敬頔、陈彦涛、王浩翔、范恺祺	第二届河北省青年创业大赛	省级	二等奖	2010年9月	《天源风电科技有限责任公司》
38	袁真、张伟、韦龙泉、谷丽华、尹莎、安海生、张滨滨、刘金定、苑晓敏、杨维维、孙爽	第二届河北省青年创业大赛	省级	三等奖	2010年9月	桌悦形象传播有限责任公司
39	王文韬、王峥、王超（男）王超（女）田秋楠、常翠晓、党敬媛、杜文竹、李丽君	第二届河北省青年创业大赛	省级	优秀奖	2010年9月	《石家庄文韬汽车动力电池有限公司》
40	刘永旺、王腾、张斌林、赵前方、丁静、宋春辉、严美羚	第二届河北省青年创业大赛	省级	优秀奖	2010年9月	《安达有限责任公司》
41	林志培、安学芳、许琼祎、王琨、尹希洋、于洋、聂婷	第二届河北省青年创业大赛	省级	优秀奖	2010年9月	《秸为煤有限责任公司》创业策划书

42	姬策、陈雪芳、 王杨杨	高教社杯全国 大学生数学建 模竞赛	国家级	二等奖	2010年10 月	输油管道的 铺设设计 方案
			省级	一等奖	2010年10 月	输油管道的 铺设设计 方案
43	崔伟、张洁、史晓爽	高教社杯全国 大学生数学建 模竞赛	国家级	全国本科 组二等奖	2010年10 月	2010年上 海世博会 对上海旅 游业影响 力的定量 评估
			省级	本科组 一等奖	2010年10 月	2010年上 海世博会 对上海旅 游业影响 力的定量 评估

(3) 促进大学生就业作用明显

一是职业资格考试情况。实验教学的有效开展，一方面有助于学生锻炼业务水平、精进专业素养，另一方面有助于学生增进就业意识与对相关职业资格考试的关注。近三年，在校生的考取职业资格包括银行从业资格、证券从业资格、期货从业资格、会计从业资格、注册会计师资格等十余种，毕业前持证率达98%。

二是就业率情况。金融实验教学中心在培养学生工作技能、职业素养、实操水平等方面做出了卓越贡献。在人才需求日趋饱和、就业压力持续增加的宏观环境与严峻形势下，我校的就业态势一直稳定良好，维持在高于河北省总体水平10%以上的水平。学校应届毕业生总体就业率在2012年度达95.54%，2013年度达95.21%。

三是就业单位信息反馈情况。实验教学，特别是以实战操作方式运行的实验课程与实验项目，帮助学生在校期间夯实专业基础、提升职业素养。2014年度对录用我校毕业生较集中的用人单位进行回访，得到了普遍的正面反馈。例如，保定长城汽车销售有限公司、中国工商银行、中国建设银行等用人单位，对我校毕业生给出了上手快、业务好、负责任等评价。

四是就业行业分布情况。实验教学的开展，为毕业生由学生向职业人的过度，奠定了坚实的基础，使我校学生在就业市场上受到以金融业为首的各行各业普遍关注。2013届毕业生共进入495家大中型企业，其中金融行业218家，占到了44%，其他服务业186家占到了37.5%，制造业33家，占6%。就业行业分布如图3.6所示：

13年毕业生就业大中型企业的行业分布

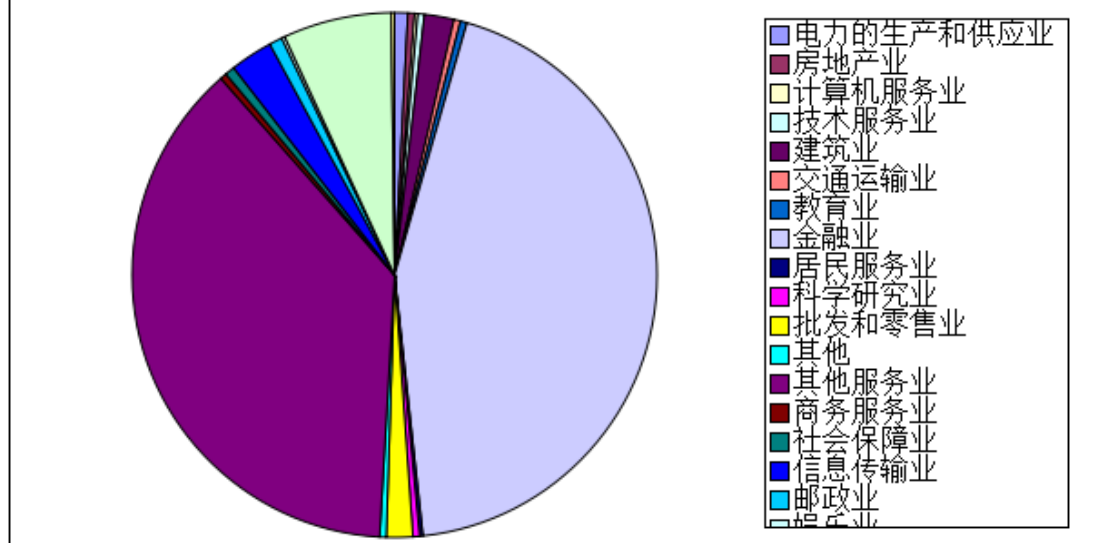


图 3.6 毕业生行业分布

2014年7月11日，教育部办公厅公布2014年度全国毕业生就业典型经验高校名单，4所教育部直属高校、29所省属本科院校和17所高职高专院校等共50所学校被评为“2014年度全国毕业生就业典型经验高校”，我校荣列其中。7月18日，教育部在京召开2014年度全国毕业生就业典型经验高校座谈会，介绍了本年度高校毕业生就业总结宣传工作进展情况，宣布了50所就业典型经验高校名单并为获奖高校授牌。

(4) 推动科研开展作用明显

一是教师开展专业科研利用实验室情况。金融实验教学中心配备有专门的金融工程实验室、金融数据分析室，配备了多种数据库，而且成立了专门的教研室。中心的专兼职教师课余时间经常来实验室展开科研工作，数据库、软件的科研利用率达到50%以上。

二是教师利用课余时间开展教学改革情况。金融实验教学中心鼓励教师开展各项实验课程教学改革，向各位申请了实验课程教学改革的教师提供各种软硬件条件。目前学校教学改革项目中已经有30%以上是金融实验教学改革项目，实验教学从开始的配合理论课程发展到了系统式、独立式、定制式模式。

三是利用实验室开展项目研发情况。金融实验教学中心除了承担教学教研任务外，还有大量的政府、企业委托项目。目前，实验教学中心承担了保定市民政局的退伍军人就业培训项目、保定市5000多家中小企业互联网时代的商业模式升级项目以及诸多银行、保险公司的外包项目。

(5) 服务社会作用明显

一是利用实验室组织行业培训情况。金融实验教学中心利用自身精干的教师团队和优越的软硬件条件为金融行业提供培训。参加常规性项目培训的有河北省农村信用社、河北银行、保定银行、沧州银行、农业银行、工商银行等多家金融机构，培训已达 3000 多人次。

二是利用实验室组织行业考试情况。中心与各个银行、证券、保险公司以及政府单位都保持了良好的业务联系，受托组织各种行业考试，如银行从业资格、会计从业资格、会计职称、注册会计师考试等，各种银行员工技能考试、招聘考试等。

三是利用实验室开展大学生创业情况。金融实验教学中心坚持不断线的实践教学，高度重视大学生创业热情。中心为学生联系了诸多校外实训基地，如沧州市商业银行、广发证券保定营业部、中国人民保险股份有限公司保定分公司等，同时中心为学生提供金融与投资创业中心全年开放，并引入社会资本 100 万，在实战中培养学生的创业素质。

(6) 合作创新赢得美誉

2011 年初，中心教师以与中国工商银行河北省分行以“工银商友俱乐部”这一服务平台为载体，进一步深化战略合作。通过“以活动吸引商友、共筑商友金融之家”、“以期刊联系商友、搭建商友交流平台”和“以产品服务商友、满足商友金融需求”等活动，为工商银行“商友卡”业务拓展提供了有力支持，不仅有效搭建了银企沟通联系的桥梁，更通过为小企业和个体工商户提供结算、融资、理财等全方位金融服务，为地方经济发展做出了积极贡献。

2011 年 8 月，中心教师承担的国家开发银行河北省分行《河北省旅游业“十二五”系统性融资规划》项目获得立项。项目组在主持人李海燕教授带领下，经过项目组成员的共同努力，形成 12 万字的研究报告，该项目 2012 年 12 月顺利通过了由河北省发改委、河北省旅游局、国家开发银行等部门专家组成的专家组的鉴定，并获得同类项目成果第一名。

2012 年 3 月，中心教师与河北省迁安市农村信用合作联社就金融理财产品开发达成合作意向，并成立了由金融系秦菊香主任主持，包括秦响应、陈志军、苏跃辉、李俊强、谷小飞等五位老师为主要成员的项目小组。项目成员组经过一个半月的辛勤努力，完成了迁安市农联社第一款金融理财产品的设计、定价以及内控制度的建立等相关工作。5 月 20 日，最终完成了产品开发的基础性工作，形成了阶段性成果，使迁安市农联社金融理财产品的设计与开发工作进入到监管当局审批与后台相应支持系统的研发与运作阶段。

2、示范作用

河北金融学院金融实验教学示范中心在多年的建设过程中，以其准确的定位和建设特色赢

得了各方的好评，中心在实验教学体系构建、实验平台搭建、实验教学模式和方法以及产学结合等方面，在华北及西部地区显示其在同类兄弟院校实验教学中心建设中显示其引领和示范作用。

(1) “大实践”观念赢得多方好评

实践教学是实现应用型人才培养的重要教学环节，为了适应高校转型发展的需要，学校提出了“大实践”教学观的思想，并在全校性教育思想大讨论过程中确定为今后学习发展的大方向。“大实践”教学观就是按照应用型人才培养的标准构建人才培养体系，以实验教学改革推动人才培养模式的改革，以多层次的实验教学体系和实验平台，提升学生综合能力的主导思想。中心按照学校“大实践”教学观的思想，加强“大实践”的研究和探讨，并积极落实到实验教学的过程之中，近年来的实践证明，落实“大实践”教学观对推动高校转型和应用型人才培养水平的提高有着重大意义，该思想的推广已经得到同类兄弟院校的支持和响应。

(2) “大金融”体系得到多方认同

进入本世纪以来，伴随着经济全球化及经济金融化的大趋势，金融对国民经济其他行业的渗透力也越来越强，金融在与其他行业的协同中显示出当代金融的巨大魅力：房地产金融、土地金融、科技金融、物流金融、互联网金融等等，现代经济实质上已经成为金融经济。为了突出金融办学特色，强化金融学科对校内其他经济管理类学科的引领作用，学校按照“大金融”框架下区域金融人才需求的特征，提出了构建“大金融”综合实训平台的思想，并按照这个思路申报并获批了2013年河北省“大金融”虚拟仿真实验教学示范中心。2014年7月，实验教学中心主任沈双生同志在河北省实验室建设研讨会上做了主题为“大金融”实验教学平台建设的理论与实践的会议发言，“大金融”人才培养体系得到多数与会者的认同，中心搭建“大金融”实验平台概念已经在河北省同类兄弟院校中得到推广，广东金融学院、上海金融学院等同行院校以及河北大学、河北农业大学等多个地方兄弟学校实验中心也多次安排相关人员参观与交流我校“大金融”实验教学平台的建设情况。

表 3.2 其他兄弟院校对我校金融实验教学中心参观考察（部分）

学校	时间	人员
广东金融学院	2014. 9	副校长一行 10 人
河北大学	2014. 9	文科综合实验教学中心主任一行 3 人
河北农业大学	2014. 5	商学院副院长一行 4 人
石家庄工程技术学院	2014. 5	经贸学院院长一行 5 人
张家口建工学院	2014. 4	副书记一行 8 人
河北工业大学	2014. 3	金融系主任一行 5 人
华北电力大学	2014. 3	教务处长一行 8 人
河北农业大学	2013. 9	经贸学院副院长一行 3 人
河北经贸大学	2013. 7	经济管理实验中心主任、副主任一行 5 人
辽宁金融职业技术学院	2013. 5	主管副院长一行 10 人
衡水学院	2013. 4	经管学院院长一行 3 人
唐山学院	2013. 3	会计系副主任一行 5 人
四川师范大学	2013. 11	经济与管理学院副院长一行 5 人
河北科技师范学院	2013. 11	院长一行 8 人
哈尔滨金融学院	2012. 9	实验教学主管副院长一行 7 人
浙江金融职业技术学院	2012. 8	校长、教务处长一行 8 人
唐山师范学院	2012. 5	经济管理系主任一行 5 人
河北联合大学	2012. 11	管理学院副院长一行 3 人
上海金融学院	2012. 1	实验教学主管副院长一行 5 人
长春金融高等专科学校	2011. 9	校长、教务处长一行 5 人

（3）“政产学”机制实现产学对接

2013 年 10 月，河北省政府在省会石家庄开设了河北省产权交易中心，为了培养一批具有扎实理论基础和熟悉新型金融业态的优秀人才，抢先占领非传统金融就业市场、冲击传统教学模式、搭建新型就业平台，学校党委研究决定组建河北省首家“区域资本市场”特色班。在校

党委的高度重视下，在陈尊厚校长的直接指导下，经过精心筹备组织，10月28日，我校成功组建河北省高校首家“区域资本市场”特色班。

特色班主要是为产权交易中心、担保公司、期货公司、证券公司等非传统金融机构培养高素质从业人员。学校与以上非传统金融机构按照联合培养、双向选择的原则，面向全校所有2010级本科专业学生选拔组班。10月26日，学校聘请开滦集团财务总监张志芳、河北融投控股集团有限公司人力资源部李赞平部长、杨笑慈副部长与保定办事处张捷总经理、中国工商银行股份有限公司保定分行人力资源部卜宪杞经理、西南证券保定营业部闫明艳副总经理等一行6人，分三组对131名同学进行一天的面试，从中选拔了30名优秀学生进入特色班，进行为期6个月的集中学习和实习实训。

(4) “产学研”平台成就创业先机

为了培养金融类学科大学生的创业意识和提升创业能力，中心充分利用“产学研”合作机制与市场化规则，先与深圳国泰安科技有限公司签署合作协议，由深圳国泰安科技有限公司提供技术支持，学校提供场地和教学设施，合作创办了首家金融与投资类教学实验班——国泰安投资学院，为高端金融与投资人才培养提供保障；后与河北鑫麟投资管理有限公司签署合作协议，由河北鑫麟投资管理有限公司提供运作资金，学校提供创业场地和指导教师，利用河北金融学院大学生创业基地，在校内注册了首家金融与投资类大学生创业公司——鑫麟尚德投资管理公司，作为国泰安投资学院教学实验班学院的实战运作平台。同时，依据合作协议，未来深圳国泰安科技有限公司下属机构以及河北鑫麟投资管理有限公司关联机构，将长期作为我校金融类专业大学生实习基地。

以“产学研”合作机制引导金融与投资类大学生创业在全国尚属首例，也首圆了经管类学科大学生的创业梦想。截止到2014年10月，国泰安投资学院与鑫麟尚德投资管理公司已经试运行了半年多的时间，尽管时间尚短，但其示范作用已经开始显现，已经有部分金融与投资类机构向中心申请用人意向，未来其示范作用将会更加突出。

(5) “信息化”平台受到多方关注

中心依据自身条件，自主开发智能门禁、多媒体设备控制系统，通过一卡通刷卡实现按角色、分时段智能开关实验室及设备、智能取电、远程管理等，实时动态监测实验室运行状态，大大降低管理成本、提高管理效率。

2013年8月，有包括985院校和211院校在内的120余所兄弟院校在我校召开了信息化校园建设的现场会。2014年5月，有包括20余所以金融学科为主的经济管理类院校在我校召开

了金融类学科信息化平台建设的研讨会。

(6) “共享性”平台突出示范效应

2014年3月，由河北大学文科综合实验中心、河北经贸大学经济管理实验教学中心、河北农业大学商学院和河北金融学院实验教学中心以“扩大示范效应、推动实验教学资源共享”为目的，签署了河北省高校实验教学资源共享协议。

按照协议，先期由国家级实验教学示范中心—河北大学文科综合实验中心和河北经贸大学经济管理实验教学中心、省级实验教学示范中心—河北金融学院金融实验教学中心与河北农业大学商学院就实验课程教学、实验项目实训以及综合项目开发等事项达成协议，实现校际实验教学资源共享。

(7) “虚拟化”环境打造独特模式

在仿真训练中实现运行虚拟化，在虚拟化环境下实现仿真训练，已经成为目前各高校实验教学的基本发展趋势。虚拟环境的打造离不开信息技术的支持，实验项目开展充分利用网络资源和多媒体手段，是实验教学信息化的基础。

中心依托信息化校园系统的支持，利用50台普通PC搭建了一个基于Hadoop的云计算平台，实现实验室教学资源的分布式存储，实验数据的云计算挖掘与分析，为数据挖掘、分布式计算、聚类分析、舆情分析等实验项目提供云计算平台支撑。

4. 学校和主管部门意见

<p>学校 意见</p>	<p>我校金融实验教学始于上个世纪 90 年代初期模拟证券实验室（银鹰证券部）成立，2005 年 10 月，依托金融学和保险学专业成立金融实验教学示范中心并正式成为校级实验教学示范中心。2008 年 11 月，我校金融实验教学中心成功获批省级实验教学示范中心。伴随着学校办学规模的扩大以及学科专业结构的调整，现已建成了涵盖金融学、投资学、金融工程及保险学专业，辐射其他经管类专业，从基础实验、专业综合实验、跨专业综合实验到素质养成以及创业训练的“逐级提升”，具备“大金融”特征多学科综合实训平台。</p> <p>目前，中心拥有一支年龄、学历和职称结构合理、专兼职结合的实验教师队伍和一支爱岗敬业的技术队伍，配备有先进的实验仪器设备，具备良好的实验实训条件。经过几年的建设，中心依托信息技术，完成了整体信息化建设，现已形成了“统一领导、整体规划，集中管理、产学研结合、平台共享”的运行机制，并探索出了较同类兄弟院校先进的发展模式，对我校应用型、复合型、创新型金融人才培养发挥了重要作用。</p> <p>我校从有助于服务河北省及“京津冀一体化”经济社会发展，更好地发挥学校办学特色，推动学校转型发展，促进教学科研互动，加强培养学生专业技能及就业创业能力需要，经过专家论证，学校研究认为，该中心建设成果显著，保障措施有力，已经具备作为金融实验教学示范中心的条件，同意推荐河北金融学院金融学实验教学示范中心申报国家级实验教学示范中心。</p> <p style="text-align: center;">负责人签字 （公章）</p> <p style="text-align: right;">年 月 日</p>
<p>教育 主管 部门 意见</p>	<p style="text-align: center;">负责人签字 （公章）</p> <p style="text-align: right;">年 月 日</p>